

บัญชีรายชื่อบุคลากรหน่วยงานราชการ รัฐวิสาหกิจ องค์กรปกครองส่วนท้องถิ่น
ท้องถิ่นภาคเอกชนและองค์กรเครือข่ายในเขตองค์การบริหารส่วนตำบลบ้านหินโงม

ลำดับ ที่	ชื่อหน่วยงาน	วิทยุสื่อสาร		หมายเลขโทรศัพท์	
		นามเรียก ขาน	ความถี่	โทรศัพท์	โทรสาร
๑	นายกองค์การบริหารส่วนตำบลบ้านหินโงม	-	-	๐๘๓-๕๕๔๓๐๒๔	
๒	รองนายก อบต.	-	-	๐๖๓-๑๔๑๘๙๘๗	
๓	รองนายก อบต.	-	-	๐๘๙-๘๖๒๕๕๕๒	
๔	ปลัด อบต. (ตำแหน่งว่าง)	-	-		
๕	หัวหน้าสำนักปลัด	-	-	๐๘๗-๘๖๐๔๙๓๙	
๖	ผอ.กองคลัง (ตำแหน่งว่าง)	-	-		
๗	ผอ.กองการศึกษา	-	-	๐๙๔-๒๖๒๓๕๖๔	
๘	ผอ.กองช่าง	-	-	๐๘๓-๗๖๙๑๒๗๘	
๙	นักพัฒนาชุมชน	-	-	๐๖๓-๐๒๕๐๕๒๓	
๑๐	นักวิเคราะห์	-	-	๐๖๕-๕๓๒๙๒๒๖	
๑๑	เจ้าพนักงานป้องกันและบรรเทาสาธารณภัย	-	-	๐๙๖-๑๙๐๔๙๘๙	
๑๒	นักวิชาการสาธารณสุข (ตำแหน่งว่าง)	-	-		
๑๓	โรงพยาบาลส่งเสริมสุขภาพตำบลบ้านหินโงม	-	-	๐๙๘-๘๔๐๓๑๑๓	

บัญชีรายชื่อบุคลากรหน่วยงานราชการ รัฐวิสาหกิจ องค์กรปกครองส่วนท้องถิ่น
ภาคเอกชน และองค์กรเครือข่ายในเขตอำเภอสร้างคอม

ลำดับ ที่	ชื่อหน่วยงาน	วิทยุสื่อสาร		หมายเลขโทรศัพท์	
		นามเรียก ขาน	ความถี่	โทรศัพท์	โทรสาร
๑	นายอำเภอสร้างคอม	-	-	๐๔๒-๒๗๖๓๓๐	-
๒	ปลัดเทศบาลตำบลสร้างคอม	-	-	๐๘๙-๗๑๐๐๔๔๖	๐๔๒-๒๗๖๓๓๐
๓	ผู้กำกับการสถานีตำรวจภูธรสร้างคอม	-	-	๐๔๒-๒๗๖๓๕๔	๐๔๒-๒๗๖๒๒๖
๔	หัวหน้าสำนักปลัด ทต.สร้างคอม	-	-	๐๖๓-๙๐๔๐๓๙๐	-
๕	นายแพทย์สาธารณสุขอำเภอสร้างคอม	-	-	๐๔๒-๒๗๖๒๙๑	-
๖	โยธาธิการและผังเมืองอำเภอสร้างคอม	-	-	-	-
๗	ผู้อำนวยการโรงพยาบาลสร้างคอม	-	-	๐๔๒-๒๗๖๔๗๗	-
๘	ท้องถิ่นอำเภอสร้างคอม	-	-	๐๔๒-๒๗๖๓๓๐	-
๙	หัวหน้าสำนักงานป้องกันและบรรเทาสาธารณ ภัยอำเภอสร้างคอม	-	-	๐๘๗-๐๗๑๔๐๕๑	๐๔๒-๒๗๖๓๓๑/๑๘

บัญชีรายชื่อเจ้าพนักงานป้องกันและบรรเทาสาธารณภัยที่ได้รับการแต่งตั้ง
ขององค์การบริหารส่วนตำบลบ้านหินโงม

ลำดับที่	ชื่อ - นามสกุล	ตำแหน่ง	ที่อยู่	เบอร์โทรศัพท์
๑	น.ส.นิรชา สมใจ	หัวหน้าสำนักปลัด	-	๐๘๗-๘๖๐-๔๙๓๙
๒	นายไชโย รัตนดิสร้อย	เจ้าพนักงานป้องกันและบรรเทาสาธารณภัย	-	๐๙๖-๑๙๐-๔๙๘๙
๓	นายพลวัฒน์ สมใจ	ผช.จพง.ป้องกันและบรรเทาสาธารณภัย	-	๐๘๒-๘๒๑-๖๘๙๖
๔	นายพิชิต เสียวเสียว	พนักงานจ้างเหมาขับรถดับเพลิง	-	๐๖๕-๐๘๑-๘๓๑๖
๕	นายจิราทิพย์ โสภารักษ์	พนักงานจ้างเหมาดับเพลิง	-	๐๙๘-๕๖๐-๖๒๕๘

บัญชีรายชื่อองค์การสาธารณกุศล ในพื้นที่ หรือ บริเวณพื้นที่ใกล้เคียง
องค์การบริหารส่วนตำบลบ้านหินโงม

ลำดับที่	ชื่อองค์การสาธารณกุศล	เครื่องมือ/เครื่องจักร/ ยานพาหนะ	หมายเลขโทรศัพท์
๑.	มูลนิธิกุ้ยเมธารธรรม อำเภอสร้างคอม	รถเครื่องช่วยหายใจพร้อม อุปกรณ์	๐๖๕-๓๒๘๔๕๐๓

บัญชีเครื่องจักรกล ยานพาหนะ และเครื่องมืออุปกรณ์ที่ใช้งานป้องกันและบรรเทาสาธารณภัย
องค์การบริหารส่วนตำบลบ้านหินโงม อำเภอสร้างคอม จังหวัดอุดรธานี

ภาคผนวก จ

ลำดับที่	หน่วยงาน	เรือ			รถดับเพลิงทุกประเภท	เครื่องดับเพลิงแบบหัวท้าย	รถตู้กู้ภัย		รถยนต์บรรทุก				เครื่องจักรกล				อุปกรณ์กู้ภัย							รวม	ผู้รับผิดชอบ (เบอร์โทร.)	หมายเหตุ					
		ท้องแบบ	ยาง	ดับเพลิง			ตรวจการณ์	รถดับเพลิง	รถดับเพลิง	รถดับเพลิง	รถดับเพลิง	รถดับเพลิง	รถดับเพลิง	รถดับเพลิง	รถดับเพลิง	รถดับเพลิง	รถดับเพลิง	รถดับเพลิง	รถดับเพลิง	รถดับเพลิง	รถดับเพลิง	รถดับเพลิง									
๑	เทศบาลตำบลสร้างคอม					1	27			1	3	2																	66	ทศ.สร้างคอม	
๒	องค์การบริหารส่วนตำบลบ้านหินโงม					1	10			1	2	1																	27	อบค.บ้านหินโงม	
๓	รพ.สต.บ้านหินโงม														1	1													12	รพ.สต.บ้านหินโงม	
๔	องค์การบริหารส่วนตำบลบ้านหินโงม																												12	มณฑลธรรม อ.สร้างคอม	
๕	รวม					3	37			4	12	3		2		1	4												117		

หมายเหตุ : ให้ใส่รายชื่อหน่วยงาน พร้อมเครื่องจักรกล ยานพาหนะ และเครื่องมืออุปกรณ์ที่ใช้ในงานป้องกันและบรรเทาสาธารณภัยของหน่วยงานที่ตั้งอยู่ในพื้นที่ และหน่วยงานข้างเคียง

บทที่ ๓ การปฏิบัติก่อนเกิดภัย

๓.๑ การลดความเสี่ยงจากสาธารณภัย

แผนปฏิบัติการในการป้องกันและบรรเทาสาธารณภัยของ องค์การบริหารส่วนตำบลบ้านหินโงม ฉบับนี้ มุ่งดำเนินงานตอบสนองต่อยุทธศาสตร์การจัดการความเสี่ยงจากสาธารณภัยตามแผนการป้องกันและบรรเทา-สาธารณภัยแห่งชาติ พ.ศ. ๒๕๕๘ ให้บรรลุผลสำเร็จในทางปฏิบัติ โดยมีเป้าหมายสำคัญในการลดความเสี่ยงจากสาธารณภัย เพื่อสร้างความเชื่อมั่น ความปลอดภัย ในชีวิตและทรัพย์สินของประชาชนในพื้นที่ตามแนวทางในการดำเนินงานด้านการป้องกัน บรรเทา การลดผลกระทบจากสาธารณภัย และการเตรียมความพร้อม ดังนี้

ยุทธศาสตร์การมุ่งเน้นการลดความเสี่ยงจากสาธารณภัย เป็นการลดโอกาสที่จะได้รับผลกระทบทางลบจากสาธารณภัยอย่างเป็นระบบ โดยการวิเคราะห์และการบริหารจัดการปัจจัยที่เป็นสาเหตุและผลกระทบของสาธารณภัย เพื่อกำหนดนโยบาย มาตรการ หรือกิจกรรมต่างๆ ให้สามารถลดความเสียหาย ลดปัจจัยที่ทำให้เกิดความเปราะบาง และเพิ่มศักยภาพของบุคคล ชุมชน และสังคมให้เข้มแข็งในการจัดการปัญหา โดยมีเป้าหมายในการลดความเสี่ยงที่มีอยู่ในชุมชนและสังคมในปัจจุบัน รวมถึงป้องกันความเสียหาย ที่อาจเกิดขึ้นในอนาคต

๓.๒ การประเมินความเสี่ยงจากสาธารณภัย

๓.๒.๑ นิยามความเสี่ยง

ความเสี่ยงจากสาธารณภัย (Disaster Risk) หมายถึง โอกาสที่สาธารณภัย ทำให้เกิดความสูญเสียต่อชีวิต ร่างกาย ทรัพย์สิน ความเป็นอยู่ และภาคบริการต่างๆ ในชุมชนใดชุมชนหนึ่ง ณ หนึ่งเวลาใดเวลาหนึ่งในอนาคต ซึ่งสามารถแทนด้วยสมการแสดงความสัมพันธ์ของปัจจัยที่เกี่ยวข้องกับ ความเสี่ยง ได้แก่ ภัย ความอ่อนแอ ความเปราะบาง และศักยภาพ ดังนี้

ความเสี่ยง (Risk) = ภัย (Hazard) x ความอ่อนแอ (Exposure) x ความเปราะบาง (Vulnerability)
ศักยภาพ (Capacity)

การวิเคราะห์ความเสี่ยง, การประเมินความเสี่ยง (Risk Assessment) หมายถึง กระบวนการกำหนด ลักษณะ ขนาด หรือขอบเขตของความเสี่ยงโดยการวิเคราะห์ภัยที่เกิดขึ้นและประเมินสภาวะการเปิดรับต่อความเสี่ยง (exposure) ความเปราะบาง (Vulnerability) และ ศักยภาพ (Capacity) ในการรับมือของชุมชนที่อาจเป็นอันตรายต่อชีวิตและทรัพย์สิน การดำรงชีวิตและสิ่งแวดล้อม เป็นการวิเคราะห์ความน่าจะเป็นในการเกิดผลกระทบจากภัยในพื้นที่หนึ่ง ๆ มีประโยชน์ในการวางแผนเพื่อจัดการความเสี่ยงอย่างมีระบบ

ภัย (Hazard) หมายถึง เหตุการณ์ที่เกิดจากธรรมชาติหรือการกระทำของมนุษย์ที่อาจนำมาซึ่งความสูญเสียต่อชีวิต ทรัพย์สิน ตลอดจนทำให้เกิดผลกระทบทางเศรษฐกิจ สังคม และสิ่งแวดล้อม

ความอ่อนแอ (Exposure) หมายถึง การที่ผู้คน อาคารบ้านเรือน ทรัพย์สิน ระบบต่างๆ หรือองค์ประกอบมีที่ตั้งอยู่ในพื้นที่เสี่ยงและอาจได้รับความเสียหาย

ความเปราะบาง (Vulnerability) หมายถึง ปัจจัยหรือสภาวะใดๆ ที่ทำให้ชุมชนหรือสังคมขาดความสามารถในการปกป้องตนเอง ทำให้ไม่สามารถรับมือกับสาธารณภัย หรือไม่สามารถฟื้นฟูได้อย่างรวดเร็วจากความเสียหายอันเกิดจากสาธารณภัย ปัจจัยเหล่านี้มีอยู่ในชุมชนหรือสังคมนานก่อนเกิดสาธารณภัย และอาจเป็นปัจจัยที่ทำให้ผลกระทบของภัยมีความรุนแรงมากขึ้น

ศักยภาพ (Capacity) หมายถึง ความสามารถที่จะกระทำการอย่างใดอย่างหนึ่ง หรือ ความสามารถที่อาจจะพัฒนาต่อไปให้เป็นประโยชน์มากขึ้น

๓.๒.๒ ขั้นตอนการประเมินความเสี่ยงจากสาธารณภัย ประกอบด้วย ๗ ขั้นตอน ได้แก่

ขั้นที่ ๑ การทำความเข้าใจเหตุการณ์ปัจจุบัน ความต้องการในการประเมินความเสี่ยง และพิจารณาถึงข้อมูลในอดีต

ขั้นที่ ๒ การประเมินภัย

ขั้นที่ ๓ การประเมินความเสียหาย

ขั้นที่ ๔ การวิเคราะห์ความเปราะบางและศักยภาพ

ขั้นที่ ๕ การวิเคราะห์ผลกระทบและระดับความเสี่ยง

ขั้นที่ ๖ การจัดทำข้อมูลความเสี่ยงและแนวทางในการจัดการและลดความเสี่ยง

ขั้นที่ ๗ การพัฒนาหรือปรับปรุงยุทธศาสตร์และแผนปฏิบัติการในการลดความเสี่ยงจากสาธารณภัย

ให้ศูนย์อำนวยการป้องกันและบรรเทาสาธารณภัยองค์การบริหารส่วนตำบลบ้านหินโงมจัดทีม ประเมินความเสี่ยงจากสาธารณภัย เพื่อเข้าสำรวจพื้นที่และจัดเก็บข้อมูลข้อเท็จจริงจากเหตุการณ์สาธารณภัย และเป็นข้อมูลในการวิเคราะห์และประเมินความเสี่ยง รวมทั้งผลกระทบที่อาจจะเกิดขึ้น เพื่อประกอบการ ตัดสินใจสั่งการในการรับมือสถานการณ์ภัยที่อาจจะเกิดขึ้น ได้แก่ (๑) การกำจัดความเสี่ยง (การป้องกันหรือ หลีกเลี่ยง)(๒) การแก้ไขปัญหาคความเปราะบางและความเสียหาย (การลดผลกระทบ) (๓) การเตรียมความพร้อมรับมือ สาธารณภัยและ (๔) การถ่ายโอนหรือแบ่งปันความเสี่ยง

ทั้งนี้ ตัวอย่างของทางเลือกในการจัดการความเสี่ยงตามกลยุทธ์ข้างต้น ในกรณีแผ่นดินไหว พายุโซนร้อน และ อุทกภัย แสดงในตารางที่ ๓-๑

ตารางที่ ๓-๑ : ตัวอย่างของประเภททางเลือกในการจัดการความเสี่ยง กรณีแผ่นดินไหว พายุโซนร้อน และ อุทกภัย

ประเภทของ ภัย	ประเภททางเลือกในการจัดการภัยพิบัติ			
	การป้องกัน/ หลีกเลี่ยง	การลดผลกระทบ	การเตรียม ความพร้อม	การถ่ายโอนหรือ แบ่งปันความเสี่ยง
แผ่นดินไหว	ย้ายสิ่งก่อสร้างและ โครงสร้างที่เปราะ บางทั้งหมดจาก บริเวณพื้นที่เสี่ยงสูง ซึ่งจะได้รับผล กระทบจากแรงสั่น และบริเวณเสี่ยงต่อ ทรายเดือดหรือทราย เหลว	ใช้วัสดุและวิธีการ ก่อสร้างที่ทนต่อ แผ่นดินไหว ออก กฎหมายควบคุม สิ่งก่อสร้าง การซ่อมแซม และเสริมความแข็งแรง อาคาร การวางแผนการ ใช้ที่ดินโดยคำนึงถึง ความเสี่ยง	การวางแผนเฉพาะกิจ ฉุกเฉิน ซึ่งครอบคลุมทั้ง บริเวณการเฝ้าระวัง แผ่นดินไหวการซ้อมรับมือ แผ่นดินไหว การจัดเตรียม สิ่งของยังชีพและสิ่งของ สำรองจ่าย การฝึกหัดค้นหา และช่วยเหลือ การให้ความรู้ แก่ประชาชน	ประกันความเสี่ยง จากแผ่นดินไหว การรวมกลุ่ม ความเสี่ยง เงินทุน สำหรับซ่อมสร้าง และกองทุน ออมทรัพย์ชุมชน สำหรับการซ่อม สร้างและฟื้นฟูสภาพ

ประเภททางเลือกในการจัดการภัยพิบัติ				
ประเภทของภัย	การป้องกัน/หลีกเลี่ยง	การลดผลกระทบ	การเตรียมความพร้อม	การถ่ายโอนหรือแบ่งปันความเสี่ยง
พายุโซนร้อน	ติดตามสถานะอากาศ พังค้ำเดือนจากกรมอุตุนิยมวิทยาอยู่สม่ำเสมอ แจ้งสถานะอากาศร้ายแก่กรมอุตุนิยมวิทยา	ปลูกสร้าง ซ่อมแซมอาหารให้แข็งแรง เตรียมป้องกันภัยให้สัตว์เลี้ยง และพืชผล การเกษตร	ฝึกซ้อมการป้องกันภัยพิบัติ เตรียมพร้อมรับมือ และวางแผนอพยพ หากจำเป็น	เตรียมเครื่องอุปโภคบริโภค ไฟฉาย แบตเตอรี่ วิทยุกระเป๋าทัวร์ คิดตามข่าวสาร
อุทกภัย	การอนุรักษ์ป่าบริเวณต้นน้ำลำธาร ควบคุมป่าไม่ให้ถูกทำลาย การปลูกป่าใหม่ ปลูกหญ้าแฝกเพื่อชะลอการไหลของน้ำ สร้างคันดินหรือกำแพงกันน้ำสร้างเขื่อน	การสร้างเขื่อนเก็บกักน้ำ การสร้างกำแพงกันน้ำริมตลิ่งการสร้างระบบระบายน้ำ การสร้างอาคารที่คงทนต่อแรงสั่นสะเทือน	การดำเนินงานเพื่อให้ประชาชนหรือชุมชนมีความรู้และทักษะต่างๆ พร้อมที่จะเผชิญกับภัย	ประกันความเสี่ยง เตรียมเครื่องอุปโภคบริโภค เงินทุนสำหรับซ่อมแซม สร้าง และกองทุนออมทรัพย์ ชุมชนสำหรับการซ่อมแซม สร้างและฟื้นฟูสภาพ

รายละเอียดเรื่องการประเมินความเสี่ยงจากสาธารณภัยสามารถศึกษาเพิ่มเติมได้ที่ www.disaster.go.th/ หน่วยงานภายใน/กองนโยบายป้องกันและบรรเทาสาธารณภัย/ความโหด/ส่วนนโยบายภัยธรรมชาติ

๓.๓ พื้นที่เสี่ยง ระดับความเสี่ยง และปัจจัยที่ทำให้เกิดความเสี่ยงจากสาธารณภัย

เมื่อมีการวิเคราะห์ความเสี่ยง หรือการประเมินความเสี่ยงจากสาธารณภัยแล้วจะทำให้ทราบถึงพื้นที่เสี่ยงภัยและปัจจัยที่ทำให้เกิดความเสี่ยงจากสาธารณภัยซึ่งจะทำให้สามารถกำหนดแนวทางในการลดความเสี่ยงจากสาธารณภัยได้ตรงกับความเสี่ยงที่เกิดขึ้น นำไปสู่การลดความเสี่ยงอย่างยั่งยืน ที่หมู่บ้าน/ชุมชนมีวิธีการรับรู้ ปรับตัวในการรับมือกับสถานการณ์สาธารณภัยที่อาจจะเกิดขึ้น เช่น การกำหนดกิจกรรม โครงการหรือแผนงานที่กำหนดจากผลการประเมินและวิเคราะห์ความเสี่ยงของพื้นที่หนึ่งๆ เพื่อลดโอกาสในการได้รับผลกระทบจากสาธารณภัยที่สามารถคาดการณ์ได้ในปัจจุบันและเพื่อป้องกันไม่ให้เกิดความเสี่ยงเพิ่มมากขึ้นในอนาคต

องค์การบริหารส่วนตำบลบ้านหินโงม รับผิดชอบในการป้องกันและบรรเทาสาธารณภัยในเขตตำบลบ้านหินโงม ซึ่งมีหมู่บ้านที่เป็นพื้นที่เสี่ยงภัย และปัจจัยที่เป็นสาเหตุทำให้เกิดความเสี่ยงจากภัยต่างๆ ดังต่อไปนี้

ตารางที่ ๓-๒ : ตารางแสดงปัจจัย/สาเหตุที่ทำให้เกิดความเสี่ยงจากสาธารณภัยขององค์การบริหารส่วนตำบลบ้านหินโงม

ประเภทของภัย	ระดับความเสี่ยงภัย			ปัจจัย/สาเหตุ ที่ทำให้เกิดความเสี่ยงจากสาธารณภัย	แผนงาน/โครงการ การลดความเสี่ยงจากสาธารณภัย
	เสี่ยงสูง	เสี่ยงปานกลาง	เสี่ยงต่ำ		
อุทกภัย	หมู่ที่ ๓ หมู่ที่ ๕	หมู่ที่ ๓	หมู่ที่ ๗	<p>ความเปราะบาง -ชุมชนไม่สามารถรับมือจากน้ำล้นตลิ่งจากห้วยธรรมชาติ เช่น ห้วยหลวง ได้</p> <p>ความล่อแหลม -มีชุมชน และพื้นที่เกษตรกรรมตั้งอยู่ใกล้จุดเสี่ยงน้ำล้นตลิ่งจากห้วยธรรมชาติ</p> <p>ศักยภาพ -ประกันความเสี่ยง เครื่องมืออุปโภค บริโภค เงินทุนสำหรับซ่อมแซม สร้าง และกองทุน</p>	ประกันความเสี่ยง เตรียมเครื่อง อุปโภค บริโภค เงินทุนสำหรับ ซ่อมแซม สร้าง และกองทุน
ภัยแล้ง	หมู่ที่ ๕	หมู่ที่ ๓	หมู่ที่ ๒	<p>ความเปราะบาง -น้ำห้วยหลวงแห้งขอด ฝนทิ้งช่วง -น้ำในอ่างเก็บน้ำ/ห้วยธรรมชาติ ซึ่งเป็นแหล่งผลิตน้ำประปา ลดน้อยจนไม่เพียงพอ</p> <p>ความล่อแหลม มีชุมชน และพื้นที่เกษตรกรรม ไม่มีน้ำเพียงพอสำหรับ อุปโภค บริโภคและเกษตรกรรม</p> <p>ศักยภาพ ปรับเปลี่ยนวิธีคิดและพฤติกรรมการเพาะปลูก และช่วยเหลือตัวเองได้อย่างแท้จริง</p>	ปรับเปลี่ยนวิธีคิด และพฤติกรรม การเพาะปลูก และ ช่วยเหลือตัวเองได้ อย่างแท้จริง
วาคภัย	หมู่ที่ ๕	หมู่ที่ ๔	หมู่ที่ ๓	<p>ความเปราะบาง ชุมชนไม่สามารถรับมือกับพายุหมุนเขตร้อน ในที่โล่งได้</p> <p>ความล่อแหลม -</p> <p>ศักยภาพ การป้องกันและลดผลกระทบ ,การวิเคราะห์ความเสี่ยงภัย โดยพิจารณาจากข้อมูลสถิติการเกิดภัย จากสภาพแวดล้อมต่างๆ</p>	การป้องกันและลด ผลกระทบ ,การ วิเคราะห์ความเสี่ยง ภัย โดยพิจารณา จากข้อมูลสถิติการ เกิดภัย จาก สภาพแวดล้อม ต่างๆ

ประเภทของภัย	ระดับความเสี่ยงภัย			ปัจจัย/สาเหตุ ที่ทำให้เกิดความเสี่ยงจากสาธารณภัย	แผนงาน/โครงการ การลดความเสี่ยงจากสาธารณภัย
	เสี่ยงสูง	เสี่ยงปานกลาง	เสี่ยงต่ำ		
อัคคีภัย	หมู่ที่ ๑	หมู่ที่ ๕	หมู่ที่ ๗	<p>ความแปรปรวน</p> <p>-ชุมชนไม่สามารถรับมือกับอัคคีภัยที่จะเกิดขึ้นได้</p> <p>ความเสื่อมโทรม</p> <p>-ชุมชนหนาแน่น</p> <p>-บ้านเรือนประชาชน ปลูกสร้างติดกัน ง่ายต่อการลุกลาม</p> <p>ศักยภาพ</p> <p>เงินทุนสำหรับซ่อมสร้าง และกองทุนออมทรัพย์ชุมชนสำหรับการซ่อมสร้างและฟื้นฟูสภาพ</p>	เงินทุนสำหรับซ่อมสร้าง และกองทุนออมทรัพย์ชุมชนสำหรับการซ่อมสร้างและฟื้นฟูสภาพ
สารเคมี และวัตถุอันตราย	หมู่ที่-	หมู่ที่-	หมู่ที่-	-	-

การวิเคราะห์และประเมินความเสี่ยงจากสาธารณภัย (ให้ดำเนินการในบริบทของสภาพพื้นที่และสภาวะแวดล้อมในท้องถิ่น/ชุมชน)

ประเภทของภัย	ระดับความเสี่ยงภัย			ปัจจัย/สาเหตุ ที่ทำให้เกิดความเสี่ยงจากสาธารณภัย	แผนงาน/โครงการ การลดความเสี่ยงจากสาธารณภัย
	เสี่ยงสูง	เสี่ยงปานกลาง	เสี่ยงต่ำ		
อุทกภัย	หมู่ที่ ๑ หมู่ที่ ๕	หมู่ที่ ๓		ความเปราะบาง -ชุมชนไม่สามารถรับมือจากน้ำล้นตลิ่งจากห้วยธรรมชาติ เช่น ห้วยหลวง ได้ ความอ่อนแอ -มีชุมชน และพื้นที่เกษตรกรรมตั้งอยู่ใกล้จุดเสี่ยงน้ำล้นตลิ่งจากห้วยธรรมชาติ ศักยภาพ -ประกันความเสี่ยง เตรียมเครื่องอุปโภค บริโภค เงินทุนสำหรับซ่อมแซม สร้าง และกองทุน	-ประกันความเสี่ยง เตรียมเครื่องอุปโภค บริโภค เงินทุนสำหรับ ซ่อมแซม สร้าง และ กองทุน
ภัยแล้ง	หมู่ที่ ๕	หมู่ที่ ๑	หมู่ ๒	ความเปราะบาง -น้ำห้วยหลวงแห้งขอด ฝนทิ้งช่วง -น้ำในอ่างเก็บน้ำ/ห้วยธรรมชาติ ซึ่ง เป็นแหล่งผลิตน้ำประปา ลดน้อยจน ไม่เพียงพอ ความอ่อนแอ มีชุมชน และพื้นที่เกษตรกรรม ไม่มี น้ำเพียงพอสำหรับ อุปโภค บริโภค และเกษตรกรรม ศักยภาพ ปรับเปลี่ยนวิถีคิดและพฤติกรรม การเพาะปลูก และช่วยเหลือตัวเองได้ อย่างแท้จริง	-ปรับเปลี่ยนวิถีคิดและ พฤติกรรมเฉพาะปลูก และช่วยเหลือตัวเองได้ อย่าง
วาคภัย	หมู่ที่ ๕	หมู่ที่ ๔	หมู่ที่ ๑	ความเปราะบาง ชุมชนไม่สามารถรับมือกับพายุหมุน เขตร้อน ในที่โล่งได้	-การป้องกันและลด ผลกระทบ ,การ วิเคราะห์ความเสี่ยงภัย โดยพิจารณาจากข้อมูล สถิติการเกิดภัย จาก สภาพแวดล้อมต่างๆ

อัศศิภัย	หมู่ที่ ๑	หมู่ที่ ๕	หมู่ที่ ๗	ความล่อแหลม - ศักยภาพ การป้องกันและลดผลกระทบ ,การวิเคราะห์ความเสี่ยงภัยโดยพิจารณาจากข้อมูลสถิติการเกิดภัย จากสภาพแวดล้อมต่างๆ	-เงินทุนสำหรับซ่อมสร้างและกองทุนออมทรัพย์ชุมชนสำหรับการซ่อมสร้างและฟื้นฟูสภาพ
				ความเปราะบาง -ชุมชนไม่สามารถรับมือกับอัศศิภัยที่จะเกิดขึ้นได้ ความล่อแหลม -ชุมชนหนาแน่น -บ้านเรือนประชาชน ปลูกสร้างติดกัน จ่ายต่อการลูกหลาน ศักยภาพ เงินทุนสำหรับซ่อมสร้าง และกองทุนออมทรัพย์ชุมชนสำหรับการซ่อมสร้างและฟื้นฟูสภาพ	

หมายเหตุ: ตัวอย่างตารางมาตรฐานในการประเมินค่าความเสี่ยง (สูง/ปานกลาง/ต่ำ) ตามภาคผนวก ญ

๓.๕ แนวทางปฏิบัติในการลดความเสี่ยงจากสาธารณภัย

๓.๕.๑ การป้องกันและลดผลกระทบ

เนื่องจาก องค์การบริหารส่วนตำบลบ้านหินโงม มีพื้นที่ เสี่ยงภัย สาธารณภัยที่ส่งผลกระทบ ได้แก่ ภัยอุทกภัย โดยมีปัจจัยเสี่ยงมาจาก การที่สร้างถนนขวางทางน้ำ มีลำคลองที่ตื้นเขิน โดยเฉพาะในพื้นที่หมู่ที่ ๕ บ้านตลิ่งชัน ที่เกิดภัยขึ้นบ่อยครั้ง และจากสถานการณ์สาธารณภัยดังกล่าว มักจะมีผู้ประสบภัยที่ได้รับผลกระทบต่อชีวิตและทรัพย์สิน จึงให้ความสำคัญกับแนวทางการดำเนินงาน ดังนี้

(๑) ด้านโครงสร้าง

องค์การบริหารส่วนตำบลบ้านหินโงม ได้พิจารณาโครงสร้างที่สอดคล้องกับสภาพพื้นที่เสี่ยงภัยแล้ว และได้จัดตั้งกองอำนวยการป้องกันและบรรเทาสาธารณภัยขององค์การบริหารส่วนตำบลบ้านหินโงม รับผิดชอบในการป้องกันและบรรเทาสาธารณภัยในเขตองค์การบริหารส่วนตำบลบ้านหินโงม และเป็นหน่วยเผชิญเหตุเมื่อเกิดภัยพิบัติขึ้นในพื้นที่ เพื่อใช้ในการป้องกันและบรรเทาสาธารณภัยในพื้นที่

(๒) ด้านไม่ใช้โครงสร้าง

การป้องกันโดยไม่ใช้โครงสร้าง เป็นการใช้นโยบาย กฎระเบียบ การวางแผนและกิจกรรมต่างๆ เพื่อลดความเสี่ยง โดย องค์การบริหารส่วนตำบลบ้านหินโงม ได้มีการดำเนินการ ดังนี้

(๒.๑) ด้านการบังคับใช้กฎหมายและการมีส่วนร่วมของประชาชนในพื้นที่กับหน่วยงานภาครัฐในการป้องกันไม่ให้เกิดอัคคีภัย เช่น การให้ข้อมูลข่าวสารที่ถูกต้องแก่ประชาชนเกี่ยวกับ สาธารณภัยต่างๆ ที่เกิดจากการกระทำของประชาชนเอง เช่น การเผาตอซังข้าว การเผาใบอ้อย เป็นต้น

(๒.๒) วิเคราะห์และจัดทำแผนที่เสี่ยงภัยให้เหมาะสมกับพื้นที่ พร้อมทั้งจัดเก็บข้อมูลสถิติภัยและหาปัจจัยที่ทำให้เกิดความเสียหายจากสาธารณภัย เพื่อเป็นฐานข้อมูลในการหาแนวทางการลดความเสี่ยงจากสาธารณภัยอย่างเป็นระบบ มุ่งสู่การแก้ไขปัญหายั่งยืน

๓.๔.๒ การเตรียมความพร้อมรับสถานการณ์ภัย

การเตรียมความพร้อมเป็นการดำเนินการที่เน้นช่วงก่อนเกิดภัยเพื่อให้ประชาชนหรือชุมชน และหน่วยงานที่เกี่ยวข้องมีองค์ความรู้ ชีตความสามารถ และทักษะต่างๆ พร้อมทั้งจะรับมือกับสาธารณภัย โดยองค์การบริหารส่วนตำบลบ้านหินโงม มีการดำเนินงาน ประกอบด้วย

(๑) การจัดการความเสี่ยงจากภัยพิบัติโดยอาศัยชุมชนเป็นฐาน (CBDRM)

เป็นการเสริมสร้างศักยภาพโดยเน้นการอาศัยชุมชน/หมู่บ้านเป็นศูนย์กลางในการป้องกัน แก้ไข บรรเทา และฟื้นฟูความเสียหายจากสาธารณภัย โดยให้ชุมชนเข้ามามีส่วนร่วมในการวางแผน ตัดสินใจ กำหนดแนวทางการแก้ปัญหาในการจัดการความเสี่ยงจากสาธารณภัย เพื่อลดความเสี่ยงภัยของชุมชนและเพิ่มขีดความสามารถให้คนในชุมชนมีศักยภาพในการระงับบรรเทาภัยได้ด้วยตนเองในระดับหนึ่ง ก่อนที่หน่วยงานภายนอกจะเข้าไปให้ความช่วยเหลือ รวมทั้งเป็นการสร้างภาคีเครือข่ายภาคประชาชนในรูปแบบอาสาสมัครเพื่อช่วยเหลืองานเจ้าหน้าที่ในขั้นตอนการเตรียมความพร้อม

(๒) การฝึกการป้องกันและบรรเทาสาธารณภัยในพื้นที่

เป็นเครื่องมือและกิจกรรมในการสร้างความพร้อมและเพิ่มศักยภาพของหน่วยงานและบุคลากร รวมทั้งเป็นการทดสอบการประสานงาน และการบูรณาการความร่วมมือ ทำให้ทราบจุดบกพร่องและช่องว่างในการปฏิบัติงานในภาวะฉุกเฉิน เพื่อนำไปสู่การปรับปรุงแผนปฏิบัติการในการป้องกันและบรรเทาสาธารณภัยขององค์การบริหารส่วนตำบลบ้านหินโงม และแผนเผชิญเหตุสาธารณภัยให้มีความสมบูรณ์มากยิ่งขึ้น ทั้งนี้ การฝึกการป้องกันและบรรเทาสาธารณภัยให้หมายรวมถึงการฝึก การซักซ้อม และการฝึกปฏิบัติตามความเหมาะสมและความจำเป็นของแต่ละหน่วยงานในทุกระดับ โดยกองอำนาจการป้องกันและบรรเทา สาธารณภัย องค์การบริหารส่วนตำบลบ้านหินโงม จะมีการประสานและสั่งการอำนาจการให้ชุมชน/หมู่บ้าน ดำเนินการฝึกการป้องกันและบรรเทาสาธารณภัยแบบบูรณาการอย่างสม่ำเสมอ

(๓) การเฝ้าระวังและประเมินสถานการณ์

(๓.๑) จัดชุดเฝ้าระวังและติดตามสถานการณ์ เพื่อทำหน้าที่เฝ้าระวังและติดตามสถานการณ์ข้อมูลความเคลื่อนไหวของเหตุการณ์สาธารณภัยที่อาจจะเกิดขึ้นตลอด ๒๔ ชั่วโมง พร้อมทั้งประสานการปฏิบัติกับกองอำนาจการป้องกันและบรรเทาสาธารณภัยข้างเคียง

(๓.๒) ติดตามการรายงานสภาพอากาศปรากฏการณ์ธรรมชาติ ข้อมูลสถานการณ์ และการแจ้งข่าว การเตือนภัยจากกองอำนาจการป้องกันและบรรเทาสาธารณภัยระดับเหนือขึ้นไป และหน่วยงานที่เกี่ยวข้อง เช่น กรมอุตุนิยมวิทยา กรมชลประทาน กรมทรัพยากรน้ำ กรมอุทกศาสตร์ กรมป้องกันและบรรเทาสาธารณภัย ฯลฯ รวมทั้งสื่อต่างๆ เพื่อรวบรวมข้อมูล วิเคราะห์เฝ้าระวัง ประเมินแนวโน้มการเกิดภัย

(๓.๓) จัดทีมประชาสัมพันธ์ เพื่อให้ข้อมูลข่าวสารให้ประชาชนได้รับทราบถึงระยะเวลา ภาวะที่จะคุกคาม(อันตรายต่อชีวิตและทรัพย์สิน) เป็นระยะๆ เพื่อป้องกันความตื่นตระหนกและความสับสนในเหตุการณ์ที่จะเกิดขึ้น และให้ความสำคัญกับผู้ที่ต้องช่วยเหลือเป็นกรณีพิเศษ เช่น ผู้พิการ ทั้งนี้ความถี่ของการแจ้งข่าวเตือนภัยขึ้นอยู่กับแนวโน้มการเกิดภัย

(๓.๔) จัดให้มีอาสาสมัครและเครือข่ายเฝ้าระวังและติดตามสถานการณ์ปฏิบัติงานตลอด ๒๔ ชั่วโมง และแจ้งข่าวเตือนภัยระดับชุมชน ทำหน้าที่ติดตาม เฝ้าระวังปรากฏการณ์ธรรมชาติที่มีแนวโน้มการเกิดภัย แจ้งข่าวเตือนภัยแก่ชุมชน และรายงานสถานการณ์ให้กองอำนาจการป้องกันและบรรเทาสาธารณภัย องค์การบริหารส่วนตำบลบ้านหินโงม โดยใช้ระบบการสื่อสาร เครื่องมือแจ้งเตือนภัยของชุมชน การติดตามข้อมูลความเคลื่อนไหวของเหตุการณ์ที่อาจส่งผลให้เกิดสาธารณภัยรวมทั้งทำหน้าที่เฝ้าระวัง ให้ข้อมูลข่าวสารแก่ประชาชน โดยกองอำนาจการป้องกันและบรรเทาสาธารณภัย องค์การบริหารส่วนตำบลบ้านหินโงม แลกเปลี่ยนข้อมูลข่าวสาร วิเคราะห์ และประเมินสถานการณ์จากข้อมูลข่าวสารที่ได้รับ และตรวจสอบข้อเท็จจริงของข้อมูล เพื่อตัดสินใจในการเตรียมรับมือกับสาธารณภัย รายงานสถานการณ์ภัยและผลการปฏิบัติให้กองอำนาจการป้องกันและบรรเทา สาธารณภัยอำเภอและจังหวัดทราบเป็นระยะๆ เพื่อประสานและสนับสนุนการปฏิบัติร่วมกัน

(๔) การเตรียมการอพยพ

กองอำนาจการป้องกันและบรรเทาสาธารณภัย องค์การบริหารส่วนตำบลบ้านหินโงม มีแนวทางปฏิบัติสำหรับเตรียมการอพยพ ดังนี้

(๔.๑) จัดทำแผนอพยพหลักผู้ประสบภัย แผนอพยพหลักส่วนราชการ โดยมีสาระสำคัญประกอบด้วย จำนวนผู้อพยพ บัญชีส่วนราชการ สิ่งอำนวยความสะดวกในการอพยพ การกำหนดเขตพื้นที่รองรับการอพยพให้อยู่ในพื้นที่ที่เหมาะสม การกำหนดเจ้าหน้าที่หรือผู้รับผิดชอบการอพยพไว้ให้ชัดเจน การกำหนดเส้นทางอพยพหลักและเส้นทางอพยพสำรองสำหรับแต่ละประเภทภัย รวมทั้งการสำรวจและการจัดเตรียมพาหนะ น้ำมัน เชื้อเพลิง แหล่งพลังงาน และระบบสื่อสารการอพยพ

(๔.๒) วางมาตรการการอพยพ

(๕) การเตรียมการจัดตั้งศูนย์พักพิงชั่วคราว

กองอำนาจการป้องกันและบรรเทาสาธารณภัย องค์การบริหารส่วนตำบลบ้านหินโงมมีแนวทางปฏิบัติสำหรับเตรียมการจัดตั้งศูนย์พักพิงชั่วคราว ดังนี้

(๕.๑) คัดเลือกและจัดหาสถานที่ตั้งศูนย์พักพิงชั่วคราว

(๕.๒) จัดการภายในศูนย์พักพิงชั่วคราว โดยกำหนดผู้รับผิดชอบภายในศูนย์พักพิงชั่วคราว คือ ผู้จัดการศูนย์พักพิงชั่วคราว ได้แก่ ผู้นำชุมชน กรณีโรงเรียนเป็นศูนย์พักพิงอาจเป็นผู้บริหารโรงเรียน

(๕.๓) ปิจจัยความจำเป็นขั้นต่ำของศูนย์พักพิงชั่วคราวอื่นๆ

(๕.๔) ให้มีการบริหารจัดการข้อมูลผู้อพยพ โดยมีการเก็บบันทึกข้อมูลที่จำเป็น

(๖) การจัดตั้งศูนย์การเรียนรู้สาธารณภัย

กองอำนาจการป้องกันและบรรเทาสาธารณภัย องค์การบริหารส่วนตำบลบ้านหินโงม จะจัดทำโครงการจัดตั้งศูนย์การเรียนรู้สาธารณภัยประจำศูนย์เตรียมพร้อมป้องกันภัยประจำชุมชน/หมู่บ้าน ที่มีความพร้อมเป็นลำดับแรกก่อน โดยมีวัตถุประสงค์ในการจัดตั้งศูนย์การเรียนรู้สาธารณภัย ดังนี้

(๖.๑) เพื่อให้ประชาชน/ชุมชนได้เรียนรู้สาธารณภัยต่างๆ ธรรมชาติและลักษณะของภัย

(๖.๒) เพื่อให้ประชาชนทราบถึงขั้นตอนและวิธีการจัดการความเสี่ยงจากสาธารณภัยเพื่อลดผลกระทบและความสูญเสียชีวิตที่อาจเกิดขึ้น

(๖.๓) เพื่อเพิ่มทักษะให้ประชาชนช่วยเหลือตนเอง สามารถรักษาชีวิตรอดได้ เมื่อเกิดสาธารณภัย

(๗) แผนการบริหารความต่อเนื่อง(Business Continuity Plan : BCP)

แผนการบริหารความต่อเนื่อง เป็นแผนปฏิบัติงานในสภาวะวิกฤตฉุกเฉินในสถานการณ์เมื่อเกิดภัยต่างๆ เช่น ภัยที่เกิดจากธรรมชาติ อุบัติเหตุ หรือการมุ่งร้ายต่อองค์กร ฯลฯ ซึ่งจากสภาวะวิกฤตหรือเหตุการณ์ฉุกเฉินดังกล่าวส่งผลให้หน่วยงานหรือองค์กรต้องหยุดชะงักการดำเนินงานหรือไม่สามารถให้บริการประชาชนได้อย่างต่อเนื่อง

ดังนั้น หน่วยงานส่วนราชการหรือองค์กรต่าง ๆ จึงต้องจัดทำแผนการบริหารความต่อเนื่อง (Business Continuity Plan : BCP) ขึ้น เพื่อเป็นแผนรองรับการดำเนินการกิจของหน่วยงานหรือองค์กรในช่วงสภาวะวิกฤตหรือเหตุการณ์ฉุกเฉิน เพื่อให้บริการประชาชนได้อย่างต่อเนื่อง เช่นเดียวกับในช่วงภาวะปกติ หากหน่วยงานหรือองค์กรไม่จัดทำแผนการบริหารความต่อเนื่องรองรับไว้ตั้งแต่

ในภาวะปกติอาจส่งผลกระทบต่อหน่วยงานหรือองค์กรในด้านต่างๆ เช่น ด้านเศรษฐกิจ การเงิน การให้บริการ สังคม ชุมชน สิ่งแวดล้อม ตลอดจนชีวิตและทรัพย์สินของประชาชน เป็นต้น การจัดทำแผนการบริหารความต่อเนื่องจึงเป็นสิ่งสำคัญที่จะช่วยให้สามารถรับมือกับเหตุการณ์ฉุกเฉินและให้บริการได้เมื่อเกิดภัยขึ้นวิกฤต เพื่อดำเนินงานและให้บริการตามปกติตามระดับการให้บริการที่กำหนดไว้ซึ่งจะช่วยให้สามารถลดระดับ ความรุนแรงของผลกระทบที่เกิดขึ้นต่อหน่วยงานหรือองค์กรได้ แผนการบริหารความต่อเนื่องควรมีสาระสำคัญ ดังนี้

(๑) วัตถุประสงค์ของแผนการบริหารความต่อเนื่อง

(๒) ขอบเขตสถานการณ์ความเสี่ยงภัย เช่น แผนรับมือสถานการณ์ภัยจากอุทกภัย/อัคคีภัย/แผ่นดินไหว ฯลฯ

(๓) กำหนดสถานที่ปฏิบัติงานสำรอง

(๔) กำหนดขั้นตอนการปฏิบัติ

- บทบาทหน้าที่และความรับผิดชอบของผู้ปฏิบัติงาน เช่น ทีมอพยพ ทีมปฐมพยาบาล ทีมกู้ชีพกู้ภัย ทีมประสานงานและสนับสนุน ทีมรักษาความสงบเรียบร้อย ฯลฯ

- ระดับความรุนแรงของสถานการณ์และขั้นตอนการปฏิบัติงานฉุกเฉิน

- การอพยพทรัพยากรที่จำเป็นและเหมาะสมต่อสถานการณ์

- ขั้นตอนการฟื้นฟูหน่วยงานหลังผ่านพ้นวิกฤต ฯลฯ

๓.๔.๓ แนวทางปฏิบัติในการลดความเสี่ยงจากสาธารณภัยของชุมชน

ชุมชนมีบทบาทสำคัญเป็นอย่างมากในการเตรียมความพร้อมและลดความเสี่ยงจาก สาธารณภัย เนื่องจากชุมชนต้องอาศัยอยู่ในพื้นที่ของตนซึ่งมีความเสี่ยง หากชุมชนได้รับการพัฒนาศักยภาพรวมทั้งภูมิปัญญาท้องถิ่นในการลดความเสี่ยงจากสาธารณภัย ก็สามารถทำให้ชุมชนของตนเองมีความปลอดภัยจากสาธารณภัยหรือพ้นตัวจากสาธารณภัยที่เกิดขึ้นได้ภายในระยะเวลาอันรวดเร็ว โดยมีแนวทางปฏิบัติในการลดความเสี่ยงสาธารณภัยของชุมชน ดังนี้

(๑) การทำความเข้าใจเรื่องการลดความเสี่ยงจากสาธารณภัย ให้สำรวจชุมชน เพื่อวิเคราะห์ความเสี่ยงและศักยภาพ รวมทั้งกลุ่มเปราะบางของชุมชน แล้วนำข้อมูลเหล่านั้นมาจัดทำเป็น แผนลดความเสี่ยงภัยของชุมชน

(๒) ใช้ภูมิปัญญาท้องถิ่นในการเตรียมพร้อมรับมือกับสาธารณภัย

(๓) มีแผนในภาวะฉุกเฉินเมื่อเกิดสาธารณภัยและแผนการฟื้นฟูชุมชนหลังจากเกิดสาธารณภัย โดยมี การประสานงานกับหน่วยงานของรัฐที่มีหน้าที่รับผิดชอบในระดับท้องถิ่นระดับอำเภอและระดับจังหวัด เพื่อให้แผนมีการบูรณาการ และตอบสนองความต้องการของชุมชนได้อย่างแท้จริง

(๔) มีแผนรับมือกับสาธารณภัยในครอบครัว เช่น การสร้างบ้านเรือนให้มีความแข็งแรงและอยู่ในพื้นที่ปลอดภัย รวมทั้งมีการเตรียมพร้อมในครอบครัวหากต้องอพยพออกจากที่พักอาศัยเดิม

(๕) จัดการฝึกอบรมสมาชิกชุมชนอยู่เสมอ โดยเฉพาะอย่างยิ่งกลุ่มเปราะบางเพื่อให้มีศักยภาพมากขึ้น

(๖) สร้าง ซ่อมแซม หรือปรับปรุงสาธารณูปโภคในชุมชนให้ช่วยลดความรุนแรงจาก สาธารณภัย เช่น ชุมชนที่โดนน้ำท่วมบ่อยอาจมีการสร้างฝายชะลอน้ำหรือทำพื้นที่แก้มลิงเพื่อพักน้ำ เป็นต้น

(๗) เตรียมสิ่งของยังชีพที่จำเป็นก่อนที่จะเกิดสาธารณภัย

๓.๕ การแจ้งเตือนภัย

การแจ้งเตือนภัยเป็นการแจ้งเตือนภัยล่วงหน้าแก่ผู้ที่คาดว่าจะได้รับผลกระทบในพื้นที่เสี่ยงภัยให้เฝ้าระวังและเตรียมพร้อมรับสถานการณ์อพยพเคลื่อนย้ายไปสู่ที่ปลอดภัยได้ โดยกองอำนวยการป้องกันและบรรเทาสาธารณภัย องค์การบริหารส่วนตำบลบ้านหินโงม แจ้งเตือนภัยไปยังชุมชน/หมู่บ้านในพื้นที่ที่คาดว่าจะเกิดภัย เพื่อส่งข้อมูลแจ้งเตือนภัยที่ถูกต้องรวดเร็วไปยังประชาชน

๓.๕.๑ การแจ้งเตือนล่วงหน้า

เป็นการแจ้งข้อมูลข่าวสารที่บ่งชี้ว่ามีแนวโน้มที่จะเกิดสาธารณภัยขึ้นในพื้นที่ที่มีความเสี่ยงไปยังชุมชนหมู่บ้าน และประชาชน เพื่อให้ติดตามข้อมูลข่าวสารและความเคลื่อนไหวอย่างต่อเนื่อง ทั้งนี้ กองอำนวยการป้องกันและบรรเทาสาธารณภัย องค์การบริหารส่วนตำบลบ้านหินโงม แจ้งเตือนภัยล่วงหน้าก่อนเกิดสาธารณภัย ไม่ต่ำกว่า ๑๒๐ ชั่วโมง

๓.๕.๒ การแจ้งเตือนภัย

(๑) เมื่อมีการยืนยันข้อมูลว่ามีโอกาสเกิดสาธารณภัยขึ้นและประชาชนในพื้นที่ อาจได้รับผลกระทบ ให้แจ้งแนวทางปฏิบัติให้กับส่วนราชการและประชาชนในพื้นที่ทราบ โดยให้มีการแจ้งเตือนภัยไม่ต่ำกว่า ๗๒ ชั่วโมง ก่อนเกิดภัย และให้มีข้อมูลการแจ้งเตือนภัย ดังนี้

(๑.๑) คาดการณ์ระยะเวลา และบริเวณพื้นที่ที่จะเกิดสาธารณภัย

(๑.๒) ผลกระทบที่อาจเกิดขึ้น และระยะเวลาหรือความยาวนานของภัย

(๑.๓) แนวทางการปฏิบัติของส่วนราชการ หน่วยงาน และประชาชนในการป้องกันตนเองให้ปลอดภัยจากสาธารณภัยที่อาจจะเกิดขึ้น ทั้งนี้ ให้นำแนวทาง มาตรการ และขั้นตอนการปฏิบัติจากกองอำนวยการป้องกันและบรรเทาสาธารณภัยระดับเหนือขึ้นไปมาเป็นแนวทางในการปฏิบัติด้วย






(๒) วิธีการแจ้งเตือนภัย

(๒.๑) แจ้งเตือนภัยผ่านผู้นำชุมชน อาสาสมัครและเครือข่ายเฝ้าระวังของชุมชน/หมู่บ้าน

(๒.๒) แจ้งเตือนประชาชนโดยตรง โดยผ่านทางสถานีโทรทัศน์ท้องถิ่น สถานีวิทยุกระจายเสียงชุมชน วิทยุสมัครเล่น โทรสาร โทรศัพท์มือถือ หอกระจายข่าว เสียงตามสาย และไซเรนเตือนภัยแบบมือถือโทรโข่ง นกหวีด หรือสัญญาณเสียงที่กำหนดให้เป็นสัญญาณเตือนภัยประจำตำบลหรือหมู่บ้าน ฯลฯ

๓.๕.๓ ระดับและความหมายของสีในการแจ้งเตือนภัย

แผนการป้องกันและบรรเทาสาธารณภัยแห่งชาติ พ.ศ. ๒๕๕๘ ได้กำหนดระดับของระบบการเตือนภัยไว้ซึ่ง องค์การบริหารส่วนตำบลบ้านหินโงม ได้นำระดับสีของการแจ้งเตือนภัยไปประยุกต์ใช้ให้เหมาะสมกับประเภทของสาธารณภัยในพื้นที่ ดังนี้

-  สีแดงหมายถึง สถานการณ์อยู่ในภาวะอันตรายสูงสุด ให้อาศัยอยู่แต่ในสถานที่ปลอดภัยและปฏิบัติตามข้อสั่งการ
-  สีส้มหมายถึง สถานการณ์อยู่ในภาวะเสี่ยงอันตรายสูง เจ้าหน้าที่กำลังควบคุมสถานการณ์ให้อพยพไปยังสถานที่ปลอดภัย และปฏิบัติตามแนวทางที่กำหนด
-  สีเหลืองหมายถึง สถานการณ์อยู่ในภาวะเสี่ยงอันตราย มีแนวโน้มที่สถานการณ์จะรุนแรงมากขึ้น ให้จัดเตรียมความพร้อมรับสถานการณ์ และปฏิบัติตามคำแนะนำ
-  สีน้ำเงิน หมายถึง สถานการณ์อยู่ในภาวะเฝ้าระวัง ให้ติดตามข้อมูลข่าวสารอย่างใกล้ชิดทุกๆ ๒๔ ชั่วโมง
-  สีเขียว หมายถึง สถานการณ์อยู่ในภาวะปกติ ให้ติดตามข้อมูลข่าวสารเป็นประจำ

รูปแบบองค์การปฏิบัติในการป้องกันและบรรเทาสาธารณภัย องค์การบริหารส่วนตำบลบ้านหินโงม
๓.๕.๕ กระบวนการแจ้งเตือนภัย



กองอำนาจการป้องกันและบรรเทาสาธารณภัย องค์การบริหารส่วนตำบลบ้านหินโงม จัดชุดเฝ้าระวังและติดตามสถานการณ์ พร้อมทั้งรายงานผลการปฏิบัติงานตลอด ๒๔ ชั่วโมง นับตั้งแต่ได้รับแจ้งการเตือนภัยเพื่อเป็นการยืนยันการสื่อสารสองทาง (Two-way Communication) โดยปฏิบัติดังนี้

(๑) จัดเจ้าหน้าที่เฝ้าระวังและติดตามสถานการณ์ภัยตลอด ๒๔ ชั่วโมง และประสานกำนัน ผู้ใหญ่บ้าน ผู้นำชุมชนหรือผู้นำหมู่บ้าน รวมทั้งอาสาสมัครแจ้งเตือนภัย เพื่อเตรียมพร้อมเฝ้าระวัง และติดตามสถานการณ์ภัยอย่างต่อเนื่องและให้รายงานสถานการณ์การเกิดภัยมายังกองอำนาจการป้องกันและบรรเทาสาธารณภัย ทางโทรศัพท์หมายเลข ๐๔๒-๒๑๕๙๐๘วิทยุสื่อสาร ความถี่ ๑๕๔.๙๒๕ MHz โทรศัพท์สายด่วนหมายเลข ๐๔๒-๒๑๕๙๐๘

(๒) รายงานสถานการณ์การเกิดภัยไปยังกองอำนาจการป้องกันและบรรเทาสาธารณภัยอำเภอและจังหวัดทาง ตามแบบรายงานเหตุด่วนสาธารณภัย และวิทยุสื่อสารความถี่ ๑๕๔.๙๒๕ MHz โทรศัพท์สายด่วนหมายเลข ๐๔๒-๒๑๕๙๐๘

บทที่ ๔ การปฏิบัติขณะเกิดภัย

๔.๑ การจัดตั้งศูนย์ปฏิบัติการฉุกเฉินองค์การบริหารส่วนตำบลบ้านหินโงม

เมื่อเกิดหรือคาดว่าจะเกิดสาธารณภัยขึ้น ให้ศูนย์อำนวยการป้องกันและบรรเทาสาธารณภัย องค์การบริหารส่วนตำบลบ้านหินโงม จัดตั้งศูนย์ปฏิบัติการฉุกเฉินท้องถิ่นขึ้น โดยมีผู้อำนวยการท้องถิ่นเป็นผู้ควบคุมและสั่งการ เพื่อกำหนดให้จัดการสาธารณภัยที่เกิดขึ้นจนกว่าสถานการณ์จะกลับเข้าสู่ภาวะปกติ พร้อมทั้งประสานกับส่วนราชการและหน่วยงานที่เกี่ยวข้องในพื้นที่รับผิดชอบ และประสานความร่วมมือกับทุกภาคส่วนในการจัดการสาธารณภัยทุกขั้นตอน หากในกรณีไม่สามารถควบคุมสถานการณ์สาธารณภัยตามขีดความสามารถโดยลำพัง ให้ขอรับ การสนับสนุนจากกองอำนวยการป้องกันและบรรเทาสาธารณภัยองค์การบริหารส่วนตำบลบ้านหินโงมในเขตพื้นที่ติดต่อหรือใกล้เคียง) และ/หรือ กองอำนวยการป้องกันและบรรเทาสาธารณภัยอำเภอ

๔.๑.๑ โครงสร้างของศูนย์ปฏิบัติการ องค์การบริหารส่วนตำบลบ้านหินโงม แบ่งออกเป็น ๓ ส่วน ๑ คณะที่ปรึกษา ๑ ศูนย์ข้อมูลประชาสัมพันธ์ร่วม ดังแสดงตามแผนภาพที่ ๔-๑



แผนภาพที่ ๔-๑ : โครงสร้างศูนย์ปฏิบัติการฉุกเฉิน องค์การบริหารส่วนตำบลบ้านหินโงม

หมายเหตุ : โครงสร้างของศูนย์ปฏิบัติการฉุกเฉินของ อปท. สามารถปรับเปลี่ยนได้ตามความเหมาะสมของสถานการณ์ภัย โดยยึดหลักมาตรฐาน เอกภาพในการจัดการ และความยืดหยุ่นของโครงสร้างองค์การจัดการในภาวะฉุกเฉิน

๔.๑.๒ บทบาทหน้าที่ภายในโครงสร้างศูนย์ปฏิบัติการฉุกเฉิน องค์การบริหารส่วนตำบลบ้านหินโงม มีดังนี้

(๑) คณะที่ปรึกษา/ผู้เชี่ยวชาญมีหน้าที่ให้ข้อเสนอแนะคำแนะนำข้อมูลทางวิชาการ การสังเคราะห์แนวโน้มสถานการณ์ และเทคนิคการปฏิบัติที่เกี่ยวข้องกับเหตุการณ์สาธารณภัยที่เกิดขึ้น โดยให้คำนึงถึงความปลอดภัยในการปฏิบัติงานเป็นสำคัญ พร้อมทั้งปฏิบัติหน้าที่อื่นใดตามที่ผู้อำนวยการท้องถิ่นเห็นสมควร

(๒) ศูนย์ข้อมูลประชาสัมพันธ์ร่วมมีหน้าที่ประสานข้อมูลเหตุการณ์กับส่วนต่างๆ เพื่อสื่อสารและประชาสัมพันธ์ข้อมูลข่าวสารให้กับประชาชนและสื่อมวลชนรวมทั้งปฏิบัติการทางจิตวิทยามวลชน

(๓) ส่วนปฏิบัติการ มีหน้าที่ปฏิบัติการลดอันตรายที่เกิดขึ้นโดยเร็ว โดยรักษาชีวิตและปกป้องทรัพย์สิน ควบคุมสถานการณ์ ฟื้นฟูสู่สภาวะปกติ ค้นหาและกู้ภัย กู้ชีพรักษาพยาบาล การแพทย์และสาธารณสุข รักษาความสงบเรียบร้อย การจราจร ฉุกเฉินเพลิง โครงสร้างพื้นฐานสาธารณเคมีและวัตถุอันตราย กำกับบังคับสิ่ง ส่งกำลังบำรุงการขนส่ง อพยพ และบริหารจัดการผู้เสียชีวิต

(๔) ส่วนอำนาจการ มีหน้าที่ติดตามสถานการณ์ วิเคราะห์แนวโน้มสถานการณ์ แจ้งเตือนภัย รวบรวมประสานข้อมูล และประเมินความต้องการและความจำเป็นในการสนับสนุนทรัพยากรในภาวะฉุกเฉิน รวมถึงจัดเตรียมเอกสารและวางแผนเผชิญเหตุโดยใช้ข้อมูลที่ได้รับจากส่วนปฏิบัติการเป็นฐานดำเนินการ พร้อมทั้งให้การสนับสนุนสถานที่ปฏิบัติงานแก่กองอำนาจการป้องกันและบรรเทาสาธารณภัย องค์การบริหารส่วนตำบลบ้านหินโงม ศูนย์ปฏิบัติการฉุกเฉิน องค์การบริหารส่วนตำบลบ้านหินโงม ฯลฯ

(๕) ส่วนสนับสนุน มีหน้าที่ดังนี้

(๕.๑) ตอบสนองการร้องขอรับการสนับสนุนในทุกๆ ด้านที่จำเป็น เพื่อให้การจัดการในภาวะฉุกเฉินดำเนินไปอย่างมีประสิทธิภาพและประสิทธิผล ได้แก่ ส่งเคราะห์ช่วยเหลือผู้ประสบภัย สาธารณูปโภค สาธารณูปการ บริการสังคม พลังงาน บริหารจัดการศูนย์พักพิงชั่วคราว พื้นฟูพื้นที่ประสบภัย พื้นฟูทรัพยากรธรรมชาติและสิ่งแวดล้อม การฟื้นฟู และงานชุมชน

(๕.๒) ตอบสนองการร้องขอรับการสนับสนุนในด้านงบประมาณ การเงินและการบัญชีและการรับบริจาค ฯลฯ

ทั้งนี้ การจัดบุคลากรประจำศูนย์ปฏิบัติการฉุกเฉินท้องถิ่นรายละเอียดตามแผนภาพที่ ๔-๒ : (ตัวอย่าง) การจัดบุคลากรประจำศูนย์ปฏิบัติการฉุกเฉินท้องถิ่น



แผนภาพที่ ๔-๒: (ตัวอย่าง) การจัดบุคลากรประจำศูนย์ปฏิบัติการฉุกเฉินท้องถิ่น

หมายเหตุ : การจัดบุคลากรประจำศูนย์ปฏิบัติการฉุกเฉินท้องถิ่นปรับได้ตามความเหมาะสม ขึ้นอยู่กับสถานการณ์และความรุนแรงของสาธารณภัยและตามที่มีผู้อำนวยการท้องถิ่นเห็นสมควรเพื่อประโยชน์ในการบริหารจัดการสาธารณภัยในพื้นที่

๔.๑.๒ บทบาทหน้าที่ภายในโครงสร้างศูนย์ปฏิบัติการฉุกเฉิน องค์การบริหารส่วนตำบลบ้านหินโงม มีดังนี้

(๑) คณะที่ปรึกษา/ผู้เชี่ยวชาญ มีหน้าที่ให้ข้อเสนอแนะ คำแนะนำ ข้อมูลทางวิชาการการสังเคราะห์ แนวโน้มสถานการณ์ และเทคนิคการปฏิบัติที่เกี่ยวข้องกับเหตุการณ์สาธารณภัยที่เกิดขึ้น โดยให้คำนึงถึงความปลอดภัยในการปฏิบัติงานเป็นสำคัญ พร้อมทั้งปฏิบัติหน้าที่อื่นใดตามที่ผู้อำนวยการท้องถิ่นเห็นสมควร

(๒) ศูนย์ข้อมูลประชาสัมพันธ์ร่วม มีหน้าที่ประสานข้อมูลเหตุการณ์กับส่วนต่างๆ เพื่อสื่อสารและประชาสัมพันธ์ข้อมูลข่าวสารให้กับประชาชนและสื่อมวลชนรวมทั้งปฏิบัติการทางจิตวิทยามวลชน

(๓) ส่วนปฏิบัติการ มีหน้าที่ปฏิบัติการลดอันตรายที่เกิดขึ้นโดยเร็ว โดยรักษาสีชีวิตและปกป้องทรัพย์สิน เข้าควบคุมสถานการณ์ พื้นฟูสภาวะปกติ ค้นหาและกู้ภัย กู้ชีพรักษาพยาบาล การแพทย์และสาธารณสุข รักษาความสงบเรียบร้อย การจราจร ฉุกเฉินเพลิง โครงสร้างพื้นฐานสารเคมีและวัตถุอันตราย กัมมันตรังสี สิ่งกำลังบำรุง การขนส่ง อพยพ และบริหารจัดการผู้เสียชีวิต (๔) ส่วนอำนวยการ มีหน้าที่ติดตามสถานการณ์ วิเคราะห์ แนวโน้มสถานการณ์ แจ้งเตือนภัย รวบรวม ประสานข้อมูล และประเมินความต้องการและความจำเป็นในการสนับสนุนทรัพยากรในภาวะฉุกเฉิน รวมถึงจัดเตรียมเอกสารและวางแผนเผชิญเหตุโดยใช้ข้อมูลที่ได้รับจากส่วนปฏิบัติการเป็นฐานดำเนินการ พร้อมทั้งให้การสนับสนุนสถานที่ปฏิบัติงานแก่กองอำนวยการป้องกันและบรรเทาสาธารณภัย องค์การบริหารส่วนตำบลบ้านหินโงม ศูนย์ปฏิบัติการฉุกเฉิน องค์การบริหารส่วนตำบลบ้านหินโงม ฯลฯ

(๕) ส่วนสนับสนุน มีหน้าที่ดังนี้

(๕.๑) ตอบสนองการร้องขอรับการสนับสนุนในทุกๆ ด้านที่จำเป็น เพื่อให้การจัดการในภาวะฉุกเฉิน ดำเนินไปอย่างมีประสิทธิภาพและประสิทธิผล ได้แก่ ส่งเคราะห์ช่วยเหลือผู้ประสบภัย สาธารณูปโภค สาธารณูปการ บริการสังคม พลังงาน บริหารจัดการศูนย์พักพิงชั่วคราว พื้นฟูพื้นที่ประสบภัย พื้นฟูทรัพยากรธรรมชาติและสิ่งแวดล้อม การฟื้นฟู และงานชุมชน

(๕.๒) ตอบสนองการร้องขอรับการสนับสนุนในด้านงบประมาณ การเงินและการบัญชีและการรับบริจาค ฯลฯ

ทั้งนี้ การจัดบุคลากรประจำศูนย์ปฏิบัติการฉุกเฉินท้องถิ่นรายละเอียดตามแผนภาพที่ ๔-๒ : (ตัวอย่าง) การจัดบุคลากรประจำศูนย์ปฏิบัติการฉุกเฉินท้องถิ่น

๔.๓ การประกาศเขตการให้ความช่วยเหลือผู้ประสบภัยพิบัติกรณีฉุกเฉิน

เมื่อมีการประกาศเขตพื้นที่ประสบสาธารณภัยแล้ว หากสาธารณภัยที่เกิดขึ้นนั้นเป็นภัยพิบัติตามระเบียบกระทรวงการคลังว่าด้วยเงินทดรองราชการเพื่อช่วยเหลือผู้ประสบภัยพิบัติกรณีฉุกเฉิน พ.ศ. ๒๕๕๖ และที่แก้ไขเพิ่มเติม และมีความจำเป็นต้องใช้จ่ายเงินทดรองราชการเพื่อช่วยเหลือผู้ประสบภัยพิบัติกรณีฉุกเฉินเพื่อบรรเทาความเดือดร้อนเฉพาะหน้าของผู้ประสบภัย แต่มีใ้คงมุ่งหมายที่จะชดใช้ความเสียหายแก่ผู้ใดให้เป็นอำนาจของผู่ว่าราชการจังหวัดร่วมกับคณะกรรมการให้ความช่วยเหลือผู้ประสบภัยพิบัติจังหวัด (ก.ช.ภ.จ.) ดำเนินการประกาศเขตให้ความช่วยเหลือผู้ประสบภัยพิบัติกรณีฉุกเฉินตามหลักเกณฑ์และวิธีการที่กระทรวงการคลังกำหนดต่อไปโดยมี “คณะกรรมการให้ความช่วยเหลือผู้ประสบภัยพิบัติอำเภอ” (ก.ช.ภ.อ.) มีนายอำเภอหรือปลัดอำเภอผู้เป็นหัวหน้ากิ่งอำเภอเป็นประธาน มีผู้แทนองค์กรปกครองส่วนท้องถิ่นในเขตอำเภอหรือกิ่งอำเภอนั้นหนึ่งคนสำรวจความเสียหายจากภัยพิบัติที่เกิดขึ้นในอำเภอหรือ กิ่งอำเภอที่รับผิดชอบและให้ความช่วยเหลือเสนอต่อ “คณะกรรมการให้ความช่วยเหลือผู้ประสบภัยพิบัติจังหวัด” (ก.ช.ภ.จ.) เพื่อประกาศเขตการให้ความช่วยเหลือฯ ต่อไปทั้งนี้ องค์กรปกครองส่วนท้องถิ่นเป็นผู้สำรวจความเสียหายจากภัยพิบัติกรณีฉุกเฉินที่เกิดขึ้นในแต่ละพื้นที่ที่รับผิดชอบตาม

อำนาจหน้าที่ที่กำหนด โดยมี ก.ช.ภ.อ. เป็นผู้ตรวจสอบและกลั่นกรองการให้ความช่วยเหลือผู้ประสบภัยพิบัติจาก การสำรวจความเสียหายดังกล่าวข้างต้น

๔.๔ การจัดการในภาวะฉุกเฉิน

๔.๔.๑ หลักการปฏิบัติ

(๑) การรายงานตัวและทรัพยากรในการป้องกันและบรรเทาสาธารณภัย ให้เจ้าหน้าที่เจ้าพนักงาน และ อาสาสมัครต่างๆ ที่มาร่วมปฏิบัติงานเข้ารายงานตัวที่ศูนย์บัญชาการเหตุการณ์อำเภอในพื้นที่ที่เกิดภัย ก่อนรับ มอบภารกิจและพื้นที่รับผิดชอบ ไปปฏิบัติ

(๒) การเข้าควบคุมสถานการณ์ค้ำจนถึงหลักการ ดังนี้

(๒.๑) การปฏิบัติการณ์ระยะ ๒๔ ชั่วโมงแรก เน้นการค้นหาผู้รอดชีวิต การรักษาพยาบาลผู้บาดเจ็บ น้ำ ต้ม อาหารปรุงสำเร็จ เสื้อผ้า ฯลฯ

(๒.๒) การปฏิบัติการณ์ระยะ ๒๔-๔๘ ชั่วโมง (๑-๒ วัน) เน้นการค้นหาผู้รอดชีวิต และทรัพย์สิน สืบหาญาติ จัดตั้งศูนย์พักพิงชั่วคราว การรักษาพยาบาล การจัดการศพ อาหาร น้ำดื่ม ยารักษาโรค เครื่องครัว

(๒.๓) การปฏิบัติการณ์ระยะ ๔๘-๗๒ ชั่วโมง (๒-๓ วัน) เน้นการค้นหาผู้รอดชีวิต การสืบหาญาติ การ รักษาพยาบาล การจัดการศพ การสงเคราะห์เบื้องต้น เงินชดเชย การค้นหาทรัพย์สินและข้อมูลการให้ความ ช่วยเหลือ ฯลฯ

(๒.๔) การปฏิบัติการณ์ค้นหาหลังระยะ ๗๒ ชั่วโมงขึ้นไป (หลัง ๓ วันขึ้นไป) ให้พิจารณาสนับสนุนการ ปฏิบัติการค้นหาในระยะ ๑-๓ วันแรก โดยเน้นการช่วยเหลือชีวิตคนก่อน ตามด้วยทรัพย์สิน พร้อมทั้งสนับสนุนการ ปฏิบัติงานให้ครอบคลุมและทั่วถึง ตลอดจนการสืบเสาะกำลังพลเพื่อให้สามารถปฏิบัติงานได้อย่างต่อเนื่อง ฯลฯ

๔.๔.๒ การควบคุมสถานการณ์และการเผชิญเหตุ

องค์การบริหารส่วนตำบลบ้านสร้างคอม ได้วางแผนการเผชิญเหตุสาธารณภัยที่เกิดขึ้นอย่างเป็นระบบ โดยกำหนด โครงสร้างองค์กร ข้อมูลการสนับสนุนการตัดสินใจ การควบคุม การสั่งการ และการใช้แนวทางปฏิบัติที่เหมาะสม เพื่อให้การจัดการในภาวะฉุกเฉินเป็นไปอย่างมีประสิทธิภาพ ดังนี้

(๑) การรับแจ้งเหตุและการรายงานให้ผู้รับผิดชอบจัดทำรายงานข้อเท็จจริงที่เกิดขึ้น ทั้งด้านสถานการณ์ สาธารณภัย ด้านการปฏิบัติการณ์บรรเทาสาธารณภัย ด้านการให้ความช่วยเหลือ และด้านอื่นๆ ที่จำเป็น โดย คำนึงถึงความถูกต้อง ชัดเจน รวดเร็ว โดยให้ชุมชน/หมู่บ้านสำรวจความเสียหายและความต้องการเบื้องต้นตาม แบบรายงานเหตุด้านสาธารณภัย แล้วรายงานต่อกองอำนาจการป้องกันและบรรเทาสาธารณภัย องค์การบริหารส่วน ตำบลบ้านหินโงม

(๒) การประเมินสถานการณ์ในภาวะฉุกเฉินมีขั้นตอน ดังต่อไปนี้

(๒.๑) นำข้อมูลที่ได้ทั้งหมดมาวิเคราะห์สถานการณ์สาธารณภัยที่เกิดขึ้น

(๒.๒) กำหนดแนวทางปฏิบัติ เลือกทางที่ดีที่สุดและมีความเสี่ยงน้อยที่สุด

(๒.๓) มีการคาดการณ์เพิ่มเติมในเรื่องปัจจัยความเสี่ยงที่เพิ่มขึ้น การขอรับการสนับสนุนเพิ่มเติม

(๒.๔) การจัดการข้อมูล ให้หัวหน้าทีมเป็นผู้นำในการสอบถามสำรวจข้อมูลสถานที่ สิ่งที่เป็น อันตรายต่อนักกู้ภัย พร้อมทั้งบันทึกวัน เวลา ชื่อที่อยู่ผู้ให้ข้อมูล และรายงานข้อมูลให้ศูนย์ปฏิบัติการฉุกเฉิน องค์การบริหารส่วนตำบลบ้านหินโงมทราบมีการบรรยายสรุปให้ลูกทีมทราบ กำหนดพื้นที่อันตราย พื้นที่ ปฏิบัติการ พื้นที่ปลอดภัย รวมทั้งจัดระบบต่างๆ ได้แก่ แก๊ส ไฟฟ้า ประปา เป็นต้น ซึ่งเป็นอันตรายต่อนักกู้ภัย

(๒.๕) การสั่งการ ผู้สั่งการต้องเป็นคนเดียวที่สามารถชี้แจงการปฏิบัติได้ การสั่งการต้องชัดเจน ไม่คลุมเครือ มีความมั่นใจและเด็ดขาด หัวหน้าหน่วยหรือผู้ควบคุมชุดปฏิบัติการต้องรายงานตัวต่อผู้อยู่ในเหตุการณ์ และต่อ

ผู้บัญชาการเหตุการณ์ ณ จุดเกิดเหตุทั้งก่อนการปฏิบัติและภายหลังเสร็จสิ้นภารกิจ

(๒.๖) การรวบรวมข้อมูล ได้แก่ ปัญหาอุปสรรคข้อขัดข้อง สาเหตุของการเกิดเหตุการณ์ ผลการปฏิบัติ รวมทั้งแนวทางการแก้ไขและนำข้อเสนอแนะมาวิเคราะห์

(๓) การจัดการในภาวะฉุกเฉิน

แนวทางปฏิบัติในการบัญชาการเหตุการณ์ (Incident Command)

องค์การบริหารส่วนตำบลบ้านหินโงม กำหนดโครงสร้างองค์กรปฏิบัติรับผิดชอบในการจัดการสาธารณภัยในภาวะฉุกเฉินในแบบโครงสร้างของศูนย์ปฏิบัติการฉุกเฉิน องค์การบริหารส่วนตำบลบ้านหินโงม (การจัดการสาธารณภัยระดับ ๑) โดยมีผู้อำนวยการท้องถิ่นเป็นผู้อำนวยการศูนย์ปฏิบัติการฉุกเฉิน องค์การบริหารส่วนตำบลบ้านหินโงม มีอำนาจในการควบคุม สั่งการ และบัญชาการในการป้องกันและบรรเทาสาธารณภัยที่เกิดขึ้นในพื้นที่หากสาธารณภัยที่เกิดขึ้นในพื้นที่ องค์การบริหารส่วนตำบลบ้านหินโงม ลูกหลานขยายเป็นวงกว้าง ประชาชนได้รับผลกระทบจำนวนมาก และผู้อำนวยการจังหวัดตัดสินใจยกระดับการจัดการสาธารณภัยของ องค์การบริหารส่วนตำบลบ้านหินโงม เป็นการจัดการสาธารณภัยขนาดกลาง (ระดับ ๒) ศูนย์ปฏิบัติการฉุกเฉินท้องถิ่น องค์การบริหารส่วนตำบลบ้านหินโงม จะรับข้อสั่งการจากกองอำนาจการป้องกันและบรรเทาสาธารณภัยจังหวัด ไปปฏิบัติ โดยได้กำหนดรูปแบบองค์กรปฏิบัติในระดับพื้นที่

(๔) การค้นหาและช่วยชีวิต

- กำหนดเขตและกั้นเขตพื้นที่ประสบภัย ห้ามมิให้ผู้ที่ไม่มีความรู้และความรับผิดชอบเข้า พื้นที่ ประสบภัย
- สนธิกำลังเข้าปฏิบัติการค้นหาช่วยเหลือผู้ประสบภัยโดยเร็ว โดยสั่งใช้หน่วย วิชาชีพเข้าปฏิบัติการในพื้นที่ประสบภัย พร้อมอุปกรณ์ เครื่องมือเครื่องจักรที่จำเป็นในการกู้ชีพกู้ภัย
- กรณีมีสถานการณ์รุนแรง ควรจัดหาอุปกรณ์ที่ใช้เทคโนโลยีขั้นสูงมาใช้ในการกู้ภัย

ตารางที่ ๔-๑ : รูปแบบองค์กรปฏิบัติในการป้องกันและบรรเทาสาธารณภัยระดับพื้นที่

ระดับการจัดการ จัดการ สาธารณภัย	องค์กรรับผิดชอบ การจัดการสาธารณภัย ในภาวะปกติ	องค์กรรับผิดชอบ ในภาวะฉุกเฉิน (เมื่อเกิดหรือคาดว่าจะเกิดสาธารณภัย)	ผู้บัญชาการ (ผู้มีอำนาจ ตามกฎหมาย)
ระดับ ๑ (อำเภอ/อบต. เข้าควบคุม สถานการณ์)	แห่งกองอำนาจการป้องกันและบรรเทาสาธารณภัยองค์กรปกครองส่วนท้องถิ่นแห่งพื้นที่ - กอปภ.ทน.แห่ง - กอปภ.ทม.แห่ง - กอปภ.ทค. กองอำนาจการป้องกันและบรรเทาสาธารณภัยอำเภอ (กอปภ.อ.) จำนวน แห่ง	- ศูนย์ปฏิบัติการฉุกเฉินท้องถิ่น โดย กอปภ.อปท. จัดตั้ง - ศูนย์บัญชาการเหตุการณ์ อำเภอ (ศบก.อ.) จำนวน แห่ง โดย กอปภ.อ. จัดตั้ง	ผู้อำนวยการ ท้องถิ่น

ตารางที่ ๔-๒ การปฏิบัติขณะเกิดภัยของ องค์การบริหารส่วนตำบลบ้านหินโงม

ลำดับ ที่	การปฏิบัติ	ส่วนงานที่ รับผิดชอบ	หน่วยรับผิดชอบ/ ผู้รับผิดชอบในพื้นที่ (ระบุเบอร์โทรศัพท์)
๑	จัดตั้งศูนย์ปฏิบัติการฉุกเฉินท้องถิ่น (ตามข้อ ๔.๑)	อบต.บ้านหินโงม	สำนักปลัด นายไชโย รัตนติสร้อย ๐๙๖-๑๙๐๔๙๘๙
๒	รับแจ้งเหตุและรายงานสถานการณ์ จัดเตรียมเจ้าหน้าที่เพื่อรับแจ้งเหตุและรายงานสถานการณ์ให้ กองอำนวยการป้องกันและบรรเทาสาธารณภัย และกอง อำนวยการป้องกันและบรรเทาสาธารณภัยอำเภอทราบเพื่อจะ ได้เสนอ ผู้ว่าราชการจังหวัด/ผู้ว่าราชการจังหวัด พิจารณา ประกาศเขตพื้นที่ประสบสาธารณภัย และประกาศเขตพื้นที่การ ให้ความช่วยเหลือฯ ต่อไป จนกว่าสถานการณ์สิ้นสุด	อบต.บ้านหินโงม	สำนักปลัด นายไชโย รัตนติสร้อย ๐๙๖-๑๙๐๔๙๘๙
๓	ออกสำรวจพื้นที่และประเมินสถานการณ์ จัดชุดเคลื่อนที่เร็วเข้าสำรวจพื้นที่และประเมินสถานการณ์ เพื่อ วางแผนรับมือกับสถานการณ์ภัย	อบต.บ้านหินโงม	สำนักปลัด นายไชโย รัตนติสร้อย ๐๙๖-๑๙๐๔๙๘๙
๔	ประเมินสถานการณ์ในภาวะฉุกเฉิน วิเคราะห์และประเมินสถานการณ์การเกิดสาธารณภัยเพื่อการ ตัดสินใจแก้ปัญหา โดยพิจารณาเรื่องความรุนแรง ระยะเวลา การเกิดภัย พื้นที่และประชาชนผู้ที่จะได้รับผลกระทบ ความ เปราะบาง และความสามารถของพื้นที่ในการรับมือ แนวโน้ม การเกิดภัยซ้ำขึ้นอีก ภัยที่ตามมา รวมถึงภัยที่มีความซับซ้อน เพื่อกำหนดแนวทางการตอบโต้และการแจ้งเตือนภัย	อบต.บ้านหินโงม	สำนักปลัด นายไชโย รัตนติสร้อย ๐๙๖-๑๙๐๔๙๘๙
๕	บริหารจัดการข้อมูลข่าวสารในภาวะฉุกเฉินอย่างถูกต้อง ชัดเจน และ เป็นระบบ	อบต.บ้านหินโงม	สำนักปลัด นายไชโย รัตนติสร้อย ๐๙๖-๑๙๐๔๙๘๙
๖	แจ้งเตือนประชาชน (๑) ตรวจสอบข้อมูลยืนยันความถูกต้องของการเกิดสาธารณภัย จากหน่วยงานที่เกี่ยวข้องทุกแหล่ง ก่อนแจ้งเตือนผ่านช่อง ทางการสื่อสารทุกชนิด (๒) ดำเนินการแจ้งเตือนภัยไปยังชุมชนพื้นที่ประสบภัยและพื้นที่ ข้างเคียง โดยสื่อ ข่ายการสื่อสาร เครื่องมืออุปกรณ์เตือนภัยที่มี อยู่ของชุมชน เช่น วิทยุชุมชน หอกระจายข่าว หอเตือนภัย โทร โข่ง เป็นต้น (๓) ข้อมูลการแจ้งเตือนภัยต้องชัดเจน ทันเวลา ถูกต้อง และ เข้าใจง่าย บ่งบอกถึงอันตรายที่กำลังเกิดขึ้นกับชีวิตและ ทรัพย์สิน วิธีการปฏิบัติของ ประชาชน รวมทั้งวิธีการแจ้งเหตุ โดยต้องแจ้งเตือนจนกว่า	อบต.บ้านหินโงม	สำนักปลัด นายไชโย รัตนติสร้อย ๐๙๖-๑๙๐๔๙๘๙

ลำดับ ที่	การปฏิบัติ	ส่วนงานที่ รับผิดชอบ	หน่วยรับผิดชอบ/ ผู้รับผิดชอบในพื้นที่ (ระบุเบอร์โทรศัพท์)
	สถานการณ์ภัย จะสิ้นสุด (๔) ในกรณีเกิดไฟฟ้าดับ การสื่อสาร เครื่องมือ สัญญาณ เตือนภัย ไม่สามารถใช้ได้ ให้ใช้สัญลักษณ์การเตือนภัย เช่น ธง นกหวีด หรือการเตือนภัยอื่นที่ได้มีการซักซ้อมความเข้าใจกับ ประชาชนไว้แล้วเป็นต้น		
๗	อพยพผู้ประสบภัย กรณีเมื่อเกิดหรือใกล้จะเกิดสาธารณภัยในพื้นที่ และมีผู้อยู่อาศัย ในพื้นที่นั้นจะเกิดอันตราย โดยอพยพเฉพาะเท่าที่จำเป็นแก่การ ป้องกันและบรรเทาสาธารณภัย พร้อมทั้งรายงานผู้อำนวยการ ท้องถิ่น ผู้อำนวยการอำเภอ ตามลำดับ รายละเอียดปรากฏตาม ข้อ ๔.๗	อบต.บ้านหินโงม	สำนักปลัด นายไชโย รัตนดิสร้อย ๐๙๖-๑๙๐๔๔๘๘๙
๘	กำหนดพื้นที่เตรียมปฏิบัติการ (Staging Area) เป็นพื้นที่เตรียมปฏิบัติการจัดตั้งขึ้นเพื่อใช้เป็นสถานที่จัดเก็บ และพักรอชั่วคราวของทรัพยากร (วัสดุอุปกรณ์ เครื่องมือ เครื่อง จักรกล ยานพาหนะ) ที่นำมาและพร้อมใช้ เพื่อบรรเทาภัย พิบัติ	อบต.บ้านหินโงม	กองช่าง นายสุทธิชัย เพ็งวงศ์ ๐๘๑-๗๖๙-๑๒๗๘
๙	ระดมทรัพยากรเข้าสนับสนุนการจัดการสาธารณภัย (๑) ระดมทรัพยากร ทั้งกำลังคน วัสดุอุปกรณ์ เครื่องมือ เครื่องจักร มายังจุดรวบรวมทรัพยากรเพื่อรอรับการมอบหมาย ภารกิจ ให้พร้อมใช้ตลอด ๒๔ ชั่วโมง เพื่อบรรเทาภัย พิบัติ (๒) ระดมทรัพยากรเข้าพื้นที่เตรียมปฏิบัติการ (Staging Area) พร้อมทั้งจัดเตรียม เครื่องจักรกล ยานพาหนะ วัสดุอุปกรณ์ เครื่องมือเครื่องใช้ และพลังงาน เพื่อบรรเทาสาธารณภัย	อบต.บ้านหินโงม	กองช่าง นายสุทธิชัย เพ็งวงศ์ ๐๘๑-๗๖๙-๑๒๗๘
๑๐	กำหนดและแบ่งโซนพื้นที่ในการสนับสนุนการเผชิญเหตุ ออกเป็น ๕ โซน ประกอบด้วย โซนที่ ๑ ประกอบด้วย หมู่ ๑, ๓, ๗ มีผู้ใหญ่บ้านหมู่ ๑, ๓, ๗ รับผิดชอบพื้นที่ โซนที่ ๒ ประกอบด้วย หมู่ ๒ มีผู้ใหญ่บ้านหมู่ ๒ รับผิดชอบ พื้นที่ โซนที่ ๔ มีผู้ใหญ่บ้านหมู่ ๔ รับผิดชอบพื้นที่ โซนที่ ๕ มีผู้ใหญ่บ้านหมู่ ๕ รับผิดชอบพื้นที่ โซนที่ ๖ มีผู้ใหญ่บ้านหมู่ ๖ รับผิดชอบพื้นที่ หมายเหตุ : สามารถปรับโซนพื้นที่ได้ตามสถานการณ์และขนาด ของพื้นที่	อบต.บ้านหินโงม	สำนักปลัด นายไชโย รัตนดิสร้อย ๐๙๖-๑๙๐๔๔๘๘๙

ลำดับ ที่	การปฏิบัติ	ส่วนงานที่ รับผิดชอบ	หน่วยรับผิดชอบ/ ผู้รับผิดชอบในพื้นที่ (ระบุเบอร์โทรศัพท์)
๑๑	<p>จัดชุดปฏิบัติการเคลื่อนที่เร็วเข้าปฏิบัติการจัดการสาธารณภัย สั่งให้หน่วยกู้ชีพกู้ภัยเข้าปฏิบัติการในพื้นที่ประสบภัย เพื่อ ควบคุมสถานการณ์ไม่ให้ลุกลามขยายตัว ให้เจ้าหน้าที่ เจ้าพนักงาน และอาสาสมัครต่างๆ ที่มาร่วม ปฏิบัติงานเข้ารายงานตัวที่ศูนย์ปฏิบัติการฉุกเฉิน องค์การ บริหารส่วนตำบลบ้านหินโงม ก่อนรับมอบภารกิจและพื้นที่ รับผิดชอบไปปฏิบัติ รวมถึงเครื่องมือ อุปกรณ์ในการเข้า สนับสนุนจัดการสาธารณภัย</p>	อบต.บ้านหินโงม	<p>สำนักปลัด นายไชโย รัตนดิสร้อย ๐๙๖-๑๙๐๔๙๘๘๙</p>
๑๒	<p>การเผชิญเหตุ (๑) การปฏิบัติการระยะ ๒๔ ชั่วโมงแรก ให้ความสำคัญในการ ค้นหาผู้รอดชีวิตเป็นลำดับแรก ต่อด้วยการรักษาพยาบาล ผู้บาดเจ็บ มีแนวทางปฏิบัติ ดังนี้ (๑.๑) กำหนดเขตและกั้นเขตพื้นที่ประสบภัย ห้ามมิให้ผู้ที่ไม่ มีหน้าที่และความรับผิดชอบที่เกี่ยวข้องเข้าพื้นที่ประสบภัย โดยเด็ดขาด (๑.๒) สนธิกำลังเข้าปฏิบัติการค้นหาช่วยเหลือผู้ประสบภัย โดยเร็ว ดังนี้ (๑.๒.๑) สั่งการให้หน่วยกู้ชีพกู้ภัยที่มีศักยภาพเข้า ปฏิบัติงาน ในพื้นที่ประสบภัย (๑.๒.๒) สั่งการให้เจ้าหน้าที่ที่รับผิดชอบเครื่องมือ เครื่องจักร ที่จำเป็นในการกู้ชีพกู้ภัย เข้าปฏิบัติงานในพื้นที่ ประสบภัย (๑.๒.๓) อพยพประชาชนและสัตว์เสี่ยงตามความจำเป็น ของสถานการณ์ภัย (๑.๒.๔) กรณีพื้นที่ใดเป็นพื้นที่วิกฤต ไม่สามารถเข้าพื้นที่ โดยทางรถยนต์หรือทางเรือได้ ให้ประสานขอรับการสนับสนุน เฮลิคอปเตอร์จากหน่วยงานทหารหรือตำรวจในพื้นที่ หรือพื้นที่ ใกล้เคียงเพื่อช่วยเหลือผู้ประสบภัยอย่างเร่งด่วน (๑.๒.๕) จัดตั้งศูนย์พักพิงชั่วคราวแก่ผู้ประสบภัยที่บ้านเรือน เสียหายอย่างเร่งด่วนเป็นลำดับแรก และจัดระเบียบศูนย์พักพิง ชั่วคราว พร้อมทั้งลงทะเบียนผู้อพยพ (๑.๒.๖) ระดมกำลังแพทย์และพยาบาลจากโรงพยาบาลส่งเสริม สุขภาพประจำตำบลใกล้เคียง เข้าช่วยปฏิบัติงานในพื้นที่ประสบ ภัย (๑.๒.๗) กรณีโครงสร้างพื้นฐานได้รับความเสียหายให้เร่ง ซ่อมแซมเส้นทางคมนาคม ระบบสื่อสาร ไฟฟ้า และประปา</p>	อบต.บ้านหินโงม	<p>สำนักปลัด นายไชโย รัตนดิสร้อย ๐๙๖-๑๙๐๔๙๘๘๙</p>

ลำดับ ที่	การปฏิบัติ	ส่วนงานที่ รับผิดชอบ	หน่วยรับผิดชอบ/ ผู้รับผิดชอบในพื้นที่ (ระบุเบอร์โทรศัพท์)
	<p>แล้วแต่กรณี ให้สามารถใช้การได้หรือจัดทำระบบสำรองเพื่อให้ชุดปฏิบัติการสามารถปฏิบัติงานในพื้นที่ได้</p> <p>(๑.๒.๘) จัดเตรียมเครื่องอุปโภคบริโภคพื้นฐาน ตลอดจนจัดหาอาหารที่ปรุงสำเร็จ น้ำดื่ม เครื่องยังชีพที่จำเป็นให้แก่ประชาชน และเจ้าหน้าที่ที่ปฏิบัติงานในพื้นที่ประสบภัยให้เพียงพอและทั่วถึง</p> <p><u>(๒) การปฏิบัติการระยะ ๒๔ - ๔๘ ชั่วโมง (๑ - ๒ วัน)</u></p> <p>ให้ความสำคัญในการค้นหาผู้รอดชีวิตและทรัพย์สิน การสืบหาญาติ การจัดตั้งศูนย์พักพิงชั่วคราว การรักษาพยาบาล การจัดการศพ อาหาร น้ำดื่ม ยารักษาโรค เครื่องครัว ข้อมูลสถานการณ์ มีแนวทางปฏิบัติ ดังนี้</p> <p>(๒.๑) สำรวจความต้องการของผู้ประสบภัยในเบื้องต้น เพื่อกำหนดมาตรการช่วยเหลืออย่างต่อเนื่องในช่วงระหว่างเกิดภัย และจัดทำบัญชี การช่วยเหลือผู้ประสบภัย</p> <p>(๒.๒) จัดเจ้าหน้าที่ปฏิบัติงานด้านการรักษาพยาบาล และเวชภัณฑ์ ที่จำเป็นมายังพื้นที่ประสบภัยและเตรียมสถานพยาบาลสำรองให้เพียงพอ</p> <p>(๒.๓) จัดส่งปัจจัยที่จำเป็นต่อการดำรงชีวิต เช่น อาหาร น้ำดื่ม เครื่องนุ่งห่ม และยารักษาโรค เป็นต้น มายังศูนย์พักพิงชั่วคราว</p> <p>(๒.๔) ตรวจสอบเส้นทางคมนาคมที่ได้รับความเสียหายจากสาธารณภัย พร้อมทั้งติดป้ายเตือน หรือวางแผนปิดกั้นช่องทางจราจร ให้ประชาชนผู้ใช้เส้นทางทราบ จัดเจ้าหน้าที่สำรวจหรืออาสาสมัครอำนวยความสะดวกการจราจรในจุดอันตราย</p> <p>(๒.๕) รักษาความสงบเรียบร้อยและจัดการจราจรในพื้นที่ประสบภัยและศูนย์พักพิงชั่วคราว</p> <p>(๒.๖) จัดศูนย์ข้อมูลผู้ประสบภัย เพื่อรวบรวมและเป็นแหล่งข้อมูล ในการติดต่อประสานงานให้ประชาชนสามารถสอบถามข้อมูลผู้บาดเจ็บและเสียชีวิตได้</p> <p><u>(๓) การปฏิบัติการระยะ ๔๘ - ๗๒ ชั่วโมง (๒ - ๓ วัน)</u></p> <p>ให้ความสำคัญกับการค้นหาผู้รอดชีวิตอย่างต่อเนื่องจากปฏิบัติการระยะ ๒๔ - ๔๘ ชั่วโมงแรก การสืบหาญาติ การรักษาพยาบาล การจัดการศพ การสงเคราะห์เบื้องต้น อาหาร น้ำดื่ม ยารักษาโรค เงินชดเชย การค้นหาทรัพย์สิน และข้อมูล การให้ความช่วยเหลือ มีแนวทางปฏิบัติ ดังนี้</p> <p>(๓.๑) กรณีมีผู้เสียชีวิตจำนวนมากให้จัดเตรียมสถานที่และอุปกรณ์ เก็บรักษาศพในระยะแรก (วัดและตู้แช่ศพ) พร้อมทั้งให้</p>		

ลำดับ ที่	การปฏิบัติ	ส่วนงานที่ รับผิดชอบ	หน่วยรับผิดชอบ/ ผู้รับผิดชอบในพื้นที่ (ระบุเบอร์โทรศัพท์)
	<p>หน่วยงานที่เกี่ยวข้องตรวจสอบชั้นสูตรเบื้องต้น บันทึกข้อมูลศพ การเก็บรักษาหลักฐาน และเตรียมข้อมูลทั้งหมดเพื่อการตรวจพิสูจน์เอกลักษณ์บุคคล</p> <p>(๓.๒) การจัดหน่วยบริการประกันสังคมเคลื่อนที่และให้บริการทางการแพทย์</p> <p>(๓.๓) การประเมินสถานการณ์ภัยอย่างใกล้ชิด ตลอดจนประสาน การช่วยเหลือ รับเรื่องราวร้องทุกข์ ประสานรับข้อมูล ความเสียหายเบื้องต้น ความต้องการเบื้องต้น</p> <p><u>(๔) การปฏิบัติภาระระยะ ๗๒ ชั่วโมง (๓ วัน) ขึ้นไป</u></p> <p>ให้พิจารณาสนับสนุนการปฏิบัติการค้นหาหาระยะ ๒๔ ชั่วโมงแรก (๑ วัน) เป็นลำดับแรกก่อน การปฏิบัติการค้นหาหาระยะ ๒๔ – ๔๘ ชั่วโมง (๑ – ๒ วัน) และการปฏิบัติการค้นหาหาระยะ ๔๘ – ๗๒ ชั่วโมง (๒ – ๓ วัน) ตามลำดับ โดยเน้นการช่วยเหลือชีวิตคนก่อน ตามด้วยทรัพย์สิน พร้อมทั้งสนับสนุนการปฏิบัติงานให้ครอบคลุมและทั่วถึง ตลอดจนการสืบเปลี่ยนกำลังพลเพื่อให้สามารถปฏิบัติงานได้อย่างมีประสิทธิภาพและต่อเนื่อง</p>		
๑๓	ปกป้องสถานที่สำคัญ เช่น โรงพยาบาล โรงเรียนวัด เขตพระราชฐาน แหล่งโบราณสถาน (ถ้ามี) เป็นต้นและปกป้องระบบสาธารณูปโภคเช่น ระบบไฟฟ้า ระบบประปา เป็นต้น	อบต.บ้านหินโงม	อบต.บ้านหินโงม ๐๔๒๒๑๙๙๐๘
๑๔	การจัดตั้งและบริหารจัดการศูนย์พักพิงชั่วคราว(กรณีที่มีการอพยพ) รายละเอียดตามข้อ ๔.๑๐	อบต.บ้านหินโงม	สำนักปลัด นายไชโย รัตนศิริร้อย ๐๙๖-๑๙๐๔๙๘๙
๑๕	สงเคราะห์ช่วยเหลือผู้ประสบภัย สงเคราะห์ช่วยเหลือผู้ประสบภัยและจัดส่งปัจจัยที่จำเป็นต่อการดำรงชีวิต เช่น อาหาร น้ำดื่ม และเครื่องนุ่งห่ม เป็นต้น ไปยังพื้นที่ประสบภัย	อบต.บ้านหินโงม	นักพัฒนาชุมชน ๐๖๓-๐๒๕๐๕๒๓
๑๖	การประเมินความเสียหายและความต้องการความช่วยเหลือในช่วงขณะเกิดภัยองค์กรปกครองส่วนท้องถิ่นแห่งพื้นที่สำรวจและจัดทำข้อมูลความต้องการของผู้ประสบภัยในเบื้องต้น และรายงานให้อำเภอเพื่อประกอบการร้องขอการสนับสนุน และนำไปกำหนดเป็นมาตรการและแนวทางในการช่วยเหลือเช่น ความช่วยเหลือ ด้านอาหาร น้ำดื่ม การรักษาพยาบาล สุขอนามัยและการกำจัดสิ่งปฏิกูล เป็นต้น	ส่วนอำนวยการ	นักพัฒนาชุมชน ๐๖๓-๐๒๕๐๕๒๓
๑๗	จัดตั้งศูนย์ประสานข้อมูลร่วม (Joint Information Center : JIC)	อบต.บ้านหินโงม	ทน.สป. ๐๘๙-๘๖๐๔๙๓๙

ลำดับ ที่	การปฏิบัติ	ส่วนงานที่ รับผิดชอบ	หน่วยรับผิดชอบ/ ผู้รับผิดชอบในพื้นที่ (ระบุเบอร์โทรศัพท์)
	ณ พื้นที่ที่เกิดเหตุ ซึ่งอยู่ภายใต้การกำกับ ดูแล ของศูนย์ข้อมูล ประชาสัมพันธ์ร่วม เพื่อทำหน้าที่ประสานข้อมูลข่าวสาร สาธารณะที่เกี่ยวข้องกับการดำเนินกิจกรรมการจัดการเหตุฉุกเฉิน และเป็นศูนย์ที่อยู่ใกล้ชิดกับเหตุการณ์ สามารถเข้าถึงข้อมูลที่มีการ เปลี่ยนแปลงได้ตลอดเวลา จึงเป็นศูนย์กลางของการติดต่อสำหรับสื่อ ข่าวสารทุกประเภทที่ได้รับการกลั่นกรองและรับรองข้อมูล เพื่อ กระจายข้อมูลข่าวสารให้เกิดความถูกต้อง รวดเร็ว เป็นปัจจุบัน และต่อเนื่อง โดยให้เจ้าหน้าที่ข้อมูลข่าวสารสาธารณะเข้ามาอยู่ รวมกัน ณ ศูนย์ประสานข้อมูลร่วม		
๑๘	<ul style="list-style-type: none"> - กรณีมีผู้เสียชีวิตจำนวนมากจัดให้มีการพิสูจน์เอกลักษณ์บุคคล ให้เป็นไปตามอำนาจหน้าที่การปฏิบัติของสำนักงานตำรวจ แห่งชาติ และหรือ ตามบันทึกข้อตกลงระหว่างหน่วยงานที่ เกี่ยวข้อง - กำหนดให้มีสถานที่รองรับศพ เก็บรักษาศพ (วัดและตู้แช่ศพ) และการเคลื่อนย้ายศพ หรือนำศพไปตรวจพิสูจน์เอกลักษณ์บุคคล ตามระเบียบกฎหมายที่เกี่ยวข้องอย่างเป็นระบบ 	อบต.บ้านหินโงม	สำนักปลัด นายไชโย รัตนดิสร้อย ๐๙๖-๑๙๐๔๔๘๘๙
๑๙	เมื่อสาธารณภัยที่เกิดขึ้นในพื้นที่ยุติแล้ว ให้ผู้อำนวยการท้องถิ่น รายงานสถานการณ์สาธารณภัยให้ผู้อำนวยความสะดวกทราบ และ เมื่อมีการประกาศหรือยืนยันสถานการณ์สาธารณภัยในพื้นที่ยุติ ลงแล้ว ให้ดำเนินการอพยพประชาชนกลับที่ตั้งอย่างปลอดภัย	อบต.บ้านหินโงม	สำนักปลัด นายไชโย รัตนดิสร้อย ๐๙๖-๑๙๐๔๔๘๘๙
๒๐	อพยพกลับกรณีสถานการณ์สาธารณภัยยุติ เมื่อได้รับแจ้งข่าวการยกเลิกสถานการณ์สาธารณภัยอย่างชัดเจน ให้ผู้นำชุมชนหรือกลุ่มผู้นำอพยพรีบแจ้งผู้อพยพเพื่อเตรียม ความพร้อมในการอพยพกลับไปที่อยู่อาศัยต่อไป โดยจัด ระเบียบและลำดับก่อนหลังการอพยพกลับ พร้อมทั้ง ประสานงานกับเจ้าหน้าที่ที่ดำเนินการควบคุมดูแลการอพยพ กลับ	อบต.บ้านหินโงม	สำนักปลัด นายไชโย รัตนดิสร้อย ๐๙๖-๑๙๐๔๔๘๘๙
๒๑	หากสถานการณ์สาธารณภัยมีความรุนแรง และหรืออาจจะ เกิดสาธารณภัยซ้ำซ้อน เกินขีดความสามารถของ อบต. ให้ร้อง ขอขอรับการสนับสนุนจากองค์กรปกครองส่วนท้องถิ่นข้างเคียง หรืออำเภอ ให้ประสานขอรับการสนับสนุนจากกองอำนาจการป้องกันและ บรรเทา สาธารณภัย เทศบาลตำบลบ้านยวด และกอง อำนาจการป้องกันและบรรเทาสาธารณภัยอำเภอเพื่อ ดำเนินการในส่วนที่เกี่ยวข้องต่อ	อบต.บ้านหินโงม	สำนักปลัด นายไชโย รัตนดิสร้อย ๐๙๖-๑๙๐๔๔๘๘๙

๔.๕ การสื่อสารในภาวะฉุกเฉิน

การเตรียมความพร้อมด้านระบบและเครื่องมือสื่อสาร องค์การบริหารส่วนตำบลบ้านหินโงม มอบหมายให้นายพลวัฒน์ สมใจ เป็นผู้กำกับดูแลและใช้งานความถี่วิทยุ ๑๕๔.๙๒๕ เพื่อใช้เป็นการวิทยุกลางสำหรับติดต่อประสานงานระหว่างหน่วยงานของส่วนราชการ รัฐวิสาหกิจ และภาคเอกชน สำหรับการประสานงาน ด้านการป้องกันและบรรเทาสาธารณภัย ตลอดจนกิจการอื่นๆ ในภาวะปกติ และในภาวะไม่ปกติ โดยกำหนดให้ นายพลวัฒน์ สมใจ เป็นผู้ควบคุมดูแลการใช้งานภายใน องค์การบริหารส่วนตำบลบ้านหินโงม

๔.๕.๑ การปฏิบัติงานด้านการสื่อสารกรณีเกิดเหตุฉุกเฉิน

(๑) จัดตั้งศูนย์สื่อสารและจัดให้มีระบบสื่อสารหลัก ระบบสื่อสารรอง และระบบสื่อสารอื่นๆ ที่จำเป็นให้ใช้งานได้ตลอด ๒๔ ชั่วโมง ให้สามารถเชื่อมโยงระบบสื่อสารดังกล่าวกับหน่วยงานอื่นได้ตามปกติโดยเร็วอย่างทั่วถึงทุกพื้นที่

(๒) ใช้โครงข่ายสื่อสารทางโทรศัพท์ โทรสาร และวิทยุสื่อสารเป็นหน่วยงานหลักหน่วยงานหลักที่วางระบบสื่อสารในภาวะฉุกเฉิน ได้แก่ องค์การบริหารส่วนตำบลบ้านหินโงม หมายเลขโทรศัพท์/โทรสาร ๐๔๒-๒๑๙๙๐๘

๔.๕.๒ หน่วยงานสนับสนุน ได้แก่

ลำดับที่	ชื่อหน่วยงาน	นามเรียกขาน	ความถี่วิทยุ	โทรศัพท์	โทรสาร	หมายเหตุ
๑	กองอำนวยการป้องกันและบรรเทาสาธารณภัย ทต. สร้างคอมสร้างคอม	ทต.สร้างคอม	๑๕๔.๙๒๕	๐๔๒-๒๗๖๓๑๐	๐๔๒-๒๗๖๓๑๐ ต่อ ๑๒	
๒	กองอำนวยการป้องกันและบรรเทาสาธารณภัย ทต. บ้านยวด	ทต.บ้านยวด	๑๕๔.๙๒๕	๐๔๒-๒๑๙๙๘๘๗	๐๔๒-๒๑๙๙๘๘๗	
๓	กองอำนวยการป้องกันและบรรเทาสาธารณภัย ทต. บ้านโคก	ทต.บ้านโคก	๑๕๔.๙๒๕	๐๔๒-๑๔๕๒๕๘	-	



แผนภาพที่ ๔-๓ : ผังสื่อสารในการป้องกันและบรรเทาสาธารณภัย องค์การบริหารส่วนตำบลบ้านหินโงม

๔.๖ การประชาสัมพันธ์ข้อมูลข่าวสารในภาวะฉุกเฉิน

เป็นระบบและกระบวนการกระจายข้อมูลข่าวสารที่เกิดหรือคาดว่าจะเกิดสาธารณภัยขึ้น ให้ส่วนราชการและประชาชนได้รับรู้และเข้าใจสถานการณ์ โดยผ่านช่องทางการสื่อสารที่กำหนดไว้ เช่น โทรศัพท์ วิทยุ หอกระจายข่าว ฯลฯ และวิธีอื่นๆ เพื่อให้ประชาชนรับทราบ เข้าใจในสถานการณ์ที่ถูกต้องและลดความตื่นตระหนก โดยมอบให้ฝ่ายประชาสัมพันธ์ของ องค์การบริหารส่วนตำบลบ้านหินโงม เป็นหน่วยงานหลัก ดำเนินการดังนี้

๔.๖.๑ จัดตั้งศูนย์ข้อมูลประชาสัมพันธ์ร่วม (Join Information Center : JIC) ณ พื้นที่ที่เกิดเหตุ ซึ่งอยู่ภายใต้การกำกับ ดูแล ของศูนย์ข้อมูลประชาสัมพันธ์ร่วม เพื่อทำหน้าที่ประสานข้อมูลข่าวสารสาธารณะ ที่เกี่ยวข้องกับ การดำเนินกิจกรรมการจัดการเหตุฉุกเฉินและเป็นศูนย์ที่อยู่ใกล้ชิดกับเหตุการณ์ สามารถเข้าถึงข้อมูลที่มีการเปลี่ยนแปลงได้ตลอดเวลา จึงเป็นศูนย์กลางของการติดต่อสำหรับสื่อข่าวสารทุกประเภทที่ได้รับ การกลั่นกรอง

และรับรองข้อมูล เพื่อกระจายข้อมูลข่าวสารให้เกิดความถูกต้อง รวดเร็ว เป็นปัจจุบัน และต่อเนื่อง โดยให้เจ้าหน้าที่ ข้อมูลข่าวสารสาธารณะควรต้องเข้ามาอยู่ร่วมกันในศูนย์ประสานข้อมูลร่วม

๔.๖.๒ ตรวจสอบยืนยันความถูกต้องของข้อมูลการเกิดภัยจากก้นัน ผู้ใหญ่บ้าน ผู้นำชุมชน อาสาสมัคร แจ้งเตือนภัย กองอำนวยการป้องกันและบรรเทาสาธารณภัยระดับเหนือขึ้นไป รวมทั้งหน่วยงานที่เกี่ยวข้องก่อน แจ้งเตือนภัยผ่านช่องทางการสื่อสารทุกชนิด

๔.๖.๓ ดำเนินการแจ้งเตือนการเกิดภัยไปยังชุมชนพื้นที่ที่ประสบภัยและพื้นที่ข้างเคียง โดยสื่อ ชำยการ สื่อสาร เครื่องมืออุปกรณ์การเตือนภัยที่มีอยู่ของชุมชน เช่น วิทยุชุมชน หอกระจายข่าว หอเตือนภัย โทรโข่ง เป็นต้น

๔.๖.๔ ข้อมูลการแจ้งเตือนภัยนั้นต้องชัดเจน ทันเวลา ถูกต้อง และเข้าใจง่าย เป็นข้อมูลที่บอกถึง อันตรายที่กำลังเกิดขึ้นกับชีวิตและทรัพย์สิน อันได้แก่ ลักษณะ ขนาด จุดที่เกิดภัย รัศมีความเสียหายตามพื้นที่การ ปกครอง ช่วงเวลา ระยะเวลา ภัยจะรุนแรงยิ่งขึ้นหรือไม่ และประชาชนต้องปฏิบัติอย่างไร หรือต้องมีการอพยพ หรือไม่ รวมทั้งวิธีการแจ้งเหตุ หมายเลขโทรศัพท์ และการสื่อสารอื่นๆ โดยแจ้งเตือนภัยจนกว่าสถานการณ์ภัยจะ สิ้นสุด

๔.๖.๕ จัดให้มีเจ้าหน้าที่รับผิดชอบในการให้ข้อมูลเท่าที่จำเป็นเกี่ยวกับการดำเนินการของศูนย์ บัญชาการเหตุการณ์แก๊สสือมวลชน และประชาชน รวมทั้งรับฟังข้อคิดเห็น ข้อมูล ข้อเรียกร้องของประชาชนที่ ได้รับผลกระทบจากสถานการณ์ภัยหรือจากการปฏิบัติของเจ้าหน้าที่

๔.๖.๖ กรณีที่มีข่าวเชิงลบ ให้ฝ่ายประชาสัมพันธ์ องค์การบริหารส่วนตำบลบ้านหินโงม แจ้งข้อมูล ข่าวสาร และชี้แจงข้อเท็จจริงให้สาธารณชนทราบ

๔.๖.๗ ในกรณีเกิดไฟฟ้าดับ การสื่อสาร เครื่องมือ สัญญาณเตือนภัยไม่สามารถใช้ได้ให้ใช้สัญลักษณ์การ เตือนภัย เช่น ธง นกหวีด หรือการเตือนภัยอื่นที่ได้มีการซักซ้อมความเข้าใจกับประชาชนไว้แล้ว

๔.๗ การอพยพ

เมื่อเกิดหรือคาดว่าจะเกิดสาธารณภัยขึ้นในพื้นที่ใด และการอาศัยอยู่ในเขตพื้นที่นั้นจะเป็นอันตราย ให้ ผู้มีอำนาจตามมาตรา ๒๘ แห่งพระราชบัญญัติป้องกันและบรรเทาสาธารณภัย พ.ศ. ๒๕๕๐ (ผู้บัญชาการ ผู้อำนวยการ และเจ้าพนักงานซึ่งได้รับมอบหมาย) มีอำนาจสั่งอพยพผู้ซึ่งอยู่ในพื้นที่นั้นออกไปจากพื้นที่อย่างเป็น ระเบียบ ทั้งนี้ ให้ดำเนินการอพยพไม่ต่ำกว่า ๑๒ ชั่วโมงก่อนเกิดสาธารณภัย และจัดให้มีกองกำลังเจ้าหน้าที่เข้า รักษาความสงบเรียบร้อย เพื่อป้องกันทรัพย์สินของประชาชนให้ผู้นำชุมชนและหน่วยงานปฏิบัติตามขั้นตอน ดังนี้

๔.๗.๑ การตัดสินใจอพยพ

(๑) การตัดสินใจอพยพในเขต องค์การบริหารส่วนตำบลบ้านหินโงม กำหนดให้ นายกองค์การบริหารส่วน ตำบลบ้านหินโงม ในฐานะผู้อำนวยการท้องถิ่น หรือผู้ได้รับมอบหมายเป็นผู้ตัดสินใจและควบคุมการอพยพ ประชาชนออกจากพื้นที่ที่ประสบภัย โดยมีปลัดองค์การบริหารส่วนตำบลบ้านหินโงม ในฐานะผู้ช่วยผู้อำนวยการ ท้องถิ่น เป็นผู้ช่วย

(๒) การตัดสินใจอพยพในเขตพื้นที่หมู่บ้าน กำหนดให้ผู้ใหญ่บ้านแต่ละหมู่บ้านเป็นผู้ตัดสินใจและควบคุม การอพยพประชาชนออกจากพื้นที่ที่ประสบภัย โดยมีผู้ช่วยผู้ใหญ่บ้านและสมาชิกสภา องค์การบริหารส่วนตำบล บ้านหินโงม เป็นผู้ช่วย ทุกขั้นตอนการปฏิบัติต้องประสานการปฏิบัติและรายงานสถานการณ์ไปยัง นายกองค์การ บริหารส่วนตำบล ในฐานะผู้อำนวยการท้องถิ่น เบอร์โทรศัพท์ ๐๔๒- ๒๑๔๙๐๘

๔.๗.๒ เมื่อได้รับข้อมูลข่าวสารแจ้งเตือน ประชาชนต้องเตรียมตัวไว้ให้พร้อมสำหรับการอพยพ โดย จัดเตรียมกระเป๋ามีของมีค่า เงินสด เอกสารสำคัญ ของใช้จำเป็นส่วนตัว ยารักษาโรค อาหาร น้ำดื่ม เท่าที่จำเป็น รวมทั้งดูแลสุขภาพจิตใจในครอบครัวให้อยู่ในความสงบ ก่อนออกจากบ้านเรือนต้องปิดบ้านเรือนให้มิดชิดที่สุดเท่าที่ จะทำได้ และเดินทางไปรวมกัน ณ จุดนัดหมายประจำชุมชนโดยเร็ว

๔.๗.๓ หน่วยอพยพ ต้องศึกษาเส้นทางที่จะเข้าสู่พื้นที่เป้าหมาย และตรวจสอบสภาพของยานพาหนะ สำหรับการอพยพให้พร้อมปฏิบัติหน้าที่อยู่ตลอดเวลา รวมทั้งติดต่อประสานงานกับผู้นำชุมชนหรือผู้นำหมู่บ้านทุก ระยะ ประชาสัมพันธ์ให้คำแนะนำในขั้นตอนการอพยพต่อผู้อพยพ พร้อมทั้งจัดระเบียบและจัดแบ่งประเภทของ บุคคลตามลำดับความเร่งด่วน เช่น ผู้ป่วยทุพพลภาพ คนพิการ คนชรา เด็ก และสตรี ตามลำดับ ซึ่งเป็นกลุ่ม เปราะบาง และดำเนินการปฏิบัติตามขั้นตอนการอพยพที่กำหนดไว้

๔.๗.๔ จัดระเบียบสถานที่อพยพและการอำนวยความสะดวก ดังนี้

- (๑) ทำความสะอาดสถานที่ปลอดภัย
- (๒) จัดระบบสาธารณูปโภคขั้นพื้นฐาน เช่น ไฟฟ้า น้ำประปา เป็นต้น
- (๓) จัดให้มีการลงทะเบียนผู้อพยพ เพื่อตรวจสอบจำนวนผู้อพยพที่ยังติดค้างอยู่ในพื้นที่เสี่ยงภัย โดยมีการจัดทำแบบฟอร์มลงทะเบียนไว้ล่วงหน้า
- (๔) จัดพื้นที่อพยพให้เป็นสัดส่วนแต่ละครอบครัว หรือแต่ละชุมชน
- (๕) จัดระเบียบเวรยามรักษาความปลอดภัย โดยอาจขอกำลังจากผู้อพยพ

๔.๗.๕ จัดเจ้าหน้าที่อาสาสมัครดูแลความปลอดภัยบ้านเรือนของผู้อพยพ และควรประสานเจ้าหน้าที่ ตำรวจในท้องที่เพื่อจัดส่งกำลังสายตรวจ อปพร. หรืออาสาสมัคร ไปดูแลบ้านเรือนผู้อพยพเป็นระยะ แต่ถ้า สถานการณ์ล่อแหลมมีความเสี่ยง ควรออกปฏิบัติหน้าที่โดยเด็ดขาด แต่ถ้าสามารถออกปฏิบัติการกิจได้ ภายหลังเสร็จสิ้นภารกิจแล้วควรนำข้อมูลกลับมารายงานให้ผู้อพยพทราบโดยทันที เพื่อป้องกันมิให้ผู้อพยพเกิด ความกังวลต่อความปลอดภัยในทรัพย์สินของตน

๔.๗.๖ จัดให้มีการอำนวยความสะดวกแก่ผู้อพยพ ให้หน่วยงานอพยพอำนวยความสะดวกด้านปัจจัยสี่ ปฐมพยาบาล ช่วยเหลือผู้บาดเจ็บ บริการอาหารและน้ำดื่ม การดูแลรักษาความสะอาดให้ถูกสุขลักษณะ จัดเป็น สัดส่วนบริเวณปรุงอาหาร จัดระบบสาธารณูปโภคพื้นฐาน จัดระบบการรับของบริจาคอย่างทั่วถึงและเป็นธรรม

๔.๗.๗ รายงานความเคลื่อนไหวของสถานการณ์ภัยอย่างใกล้ชิดและต่อเนื่องจากสื่อทุกช่องทาง รวมทั้งหน่วยงานที่เกี่ยวข้อง และนำข้อมูลข่าวสารดังกล่าวแจ้งให้ผู้อพยพทราบทุกระยะ เพื่อให้ผู้อพยพคลาย ความวิตกกังวล

๔.๘ แนวทางปฏิบัติในการประเมินความเสียหายและความต้องการความช่วยเหลือ (Damage and Need Assessment : DANA)

กองอำนวยการป้องกันและบรรเทาสาธารณภัย องค์การบริหารส่วนตำบลบ้านหินโงม จะประเมินความเสียหาย และความต้องการความช่วยเหลือภายในพื้นที่ประสบภัย โดยวิเคราะห์ผลกระทบจากความเสียหาย ที่เกิดขึ้นจาก สาธารณภัย มีหลักการปฏิบัติ ดังนี้

๔.๘.๑ การประเมินแบบรวดเร็ว (rapid assessment) จะกระทำทันทีภายหลังมีเหตุการณ์สาธารณภัย เกิดขึ้น โดยมากภายในสัปดาห์แรกของเหตุการณ์ เป็นการประเมินแบบคร่าวๆเพื่อรวบรวมข้อมูลความต้องการ สิ่งที่ต้องปฏิบัติหลังจากเกิดภัย และทรัพยากรที่จำเป็นต่างๆ ด้าน ทั้งผู้ประสบภัย โครงสร้างพื้นฐาน สิ่งแวดล้อม ลำดับความสำคัญก่อน -หลัง การให้ความช่วยเหลือเบื้องต้น เพื่อให้ทันต่อความต้องการในภาวะฉุกเฉิน

๔.๘.๒ การประเมินแบบละเอียด (detailed assessment) จะดำเนินการทันที เมื่อภาวะฉุกเฉินสิ้นสุดลง หรือ อย่างน้อยภายใน ๒ สัปดาห์ หลังจากเกิดสาธารณภัย ทั้งนี้ ขึ้นอยู่กับการเข้าถึงพื้นที่ประสบภัย เป็นการระบุ มูลค่าความเสียหายทางกายภาพ โครงสร้างทางสังคม ประเมินการด้านการเงินและวัสดุอุปกรณ์ ที่จะต้องใช้ในการ ให้ความช่วยเหลือและความต่อเนื่อง ทั้งนี้ จำเป็นจะต้องใช้ผู้เชี่ยวชาญ ในแต่ละสาขาดำเนินการประเมินความเสียหายและความต้องการในแต่ละด้าน

เมื่อประเมินความเสียหายและทราบความต้องการความช่วยเหลือแล้ว ให้นำข้อมูลที่ได้มาทำการวิเคราะห์ความสามารถของผู้ประสบภัยในการตอบสนองได้สถานการณ์ฉุกเฉินด้วยตนเองและจัดทำรายงานสรุปเสนอผู้อำนวยการท้องถิ่นเพื่อบริหารจัดการทรัพยากรที่มีอยู่ให้เกิดความเสมอภาคและทั่วถึง รวมถึงการขอรับความต้องการความช่วยเหลือเพิ่มเติมจากหน่วยงานภายนอก เช่น ความช่วยเหลือด้านอาหาร น้ำดื่ม การรักษาพยาบาล สุขอนามัยและการกำจัดสิ่งปฏิกูล ความช่วยเหลือด้านสุขภาวะ ที่พักพิง อุปกรณ์ยังชีพ เป็นต้น ทั้งนี้ ตัวอย่างแนวทางปฏิบัติในการประเมินความเสียหายและความต้องการความช่วยเหลือ (Damage and Need Assessment : DANA) ตามภาคผนวก ด(ตัวอย่าง) แบบประเมินภัยพิบัติขั้นต้น ระยะที่ ๑ (Initial Disaster Assessment Form)

๔.๙ การรับ-จ่ายสิ่งของบริจาค

หากกองอำนาจการป้องกันและบรรเทาสาธารณภัย องค์การบริหารส่วนตำบลบ้านหินโงม พิจารณาเห็นว่ามีความจำเป็นต้องจัดให้มีการรับบริจาคเงินหรือทรัพย์สิน เพื่อช่วยเหลือผู้ประสบสาธารณภัยให้ดำเนินการตามระเบียบที่เกี่ยวข้อง ดังต่อไปนี้

- (๑) ระเบียบสำนักนายกรัฐมนตรีว่าด้วยการรับบริจาคและการให้ความช่วยเหลือผู้ประสบสาธารณภัย พ.ศ. ๒๕๔๒ และที่แก้ไขเพิ่มเติม
- (๒) ระเบียบสำนักนายกรัฐมนตรีว่าด้วยการเรียไของหน่วยงานของรัฐ พ.ศ. ๒๕๔๔
- (๓) ระเบียบกระทรวงการคลังว่าด้วยการรับเงินหรือทรัพย์สินที่มีผู้บริจาคให้ทางราชการ พ.ศ. ๒๕๒๖
- (๔) ระเบียบกรมพัฒนาสังคมและสวัสดิการว่าด้วยการรับบริจาคสิ่งของเหลือใช้ ของศูนย์รับ

บริจาคเพื่อการสงเคราะห์ผู้เดือดร้อน พ.ศ. ๒๕๔๗

โดยมีแนวทางปฏิบัติในการรับ-จ่ายสิ่งของบริจาค ดังนี้

๔.๙.๑ จัดตั้งศูนย์รับบริจาคเพื่อช่วยเหลือผู้ประสบภัย และกำหนดสถานที่เก็บรักษาสิ่งของบริจาค

๔.๙.๒ องค์การบริหารส่วนตำบลบ้านหินโงม หรือร่วมกับหน่วยงานที่เกี่ยวข้องในการกำหนดระเบียบการเก็บรักษาเงินบริจาคและสิ่งของบริจาค รวมถึงสถานที่เก็บรักษาสิ่งของบริจาค และวิธีแจกจ่ายเงินและสิ่งของบริจาค เพื่อให้เกิดความเป็นเอกภาพและเกิดประโยชน์แก่ผู้ประสบสาธารณภัยอย่างเสมอภาค

๔.๙.๓ จัดทำบัญชีการรับ-จ่าย สิ่งของบริจาคไว้เป็นหลักฐาน เพื่อควบคุมระบบข้อมูล ในการบริหารจัดการสิ่งของบริจาคอย่างทั่วถึงและเป็นธรรม

กรณีที่บุคคล หน่วยงาน หรือองค์กรใดจัดตั้งศูนย์รับบริจาคเพื่อช่วยเหลือผู้ประสบ สาธารณภัย โดยที่บุคคล หน่วยงาน หรือองค์กรนั้นไม่ได้รับมอบภารกิจใดๆ จากกองอำนาจการป้องกันและบรรเทาสาธารณภัย องค์การบริหารส่วนตำบลบ้านหินโงม ให้รับผิดชอบค่าใช้จ่ายในการขนย้ายและส่งมอบสิ่งของบริจาคเอง

๔.๑๐ การบริหารจัดการศูนย์พักพิงชั่วคราว

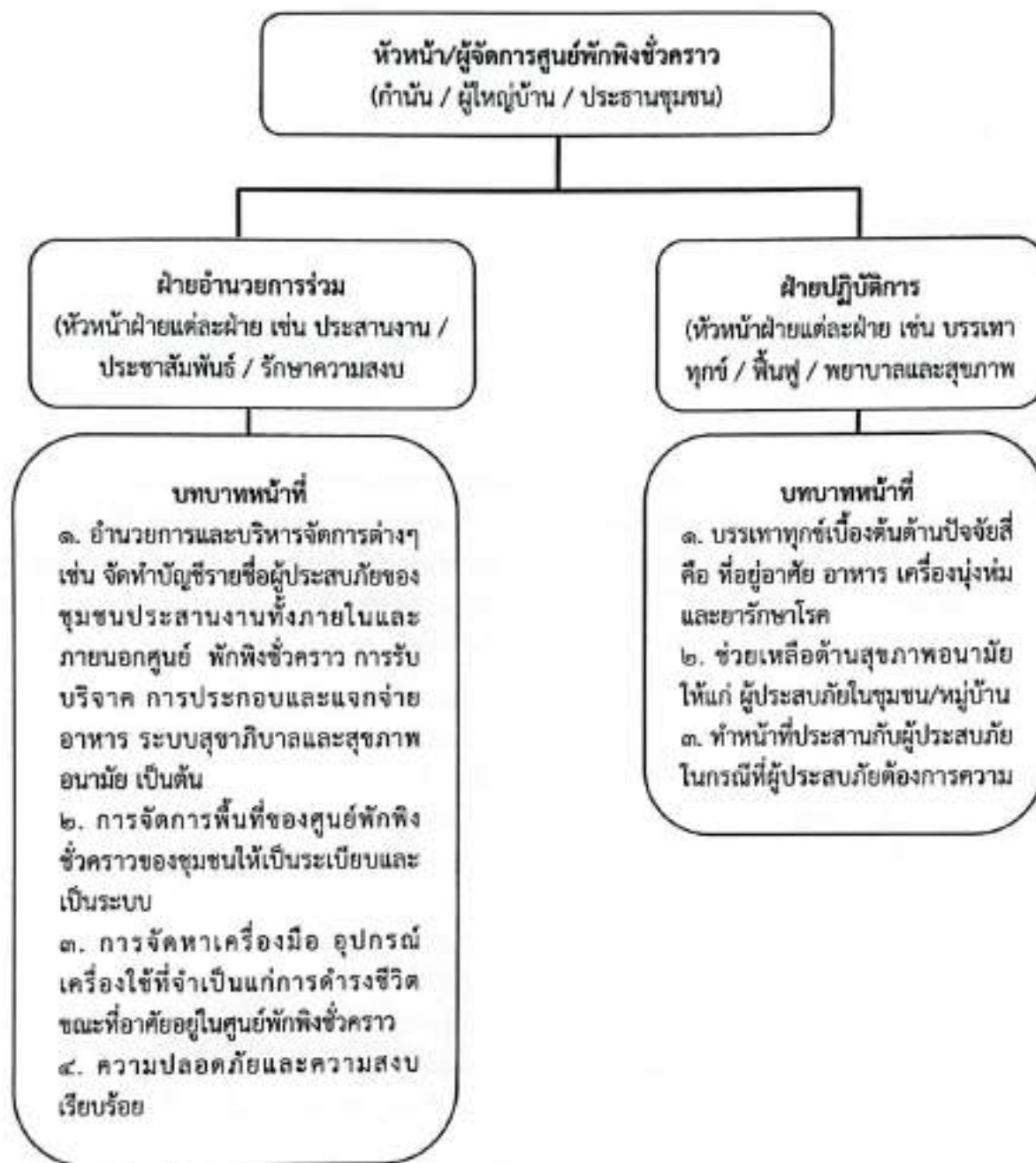
การช่วยเหลือผู้ประสบภัยที่อาศัยในศูนย์พักพิงชั่วคราวในระยะต้น และระยะกลางให้ได้ผลดี จำเป็นต้องคำนึงถึงสิ่งสำคัญ ได้แก่

- (๑) การดูแลด้านความปลอดภัย
- (๒) การจัดการด้านสวัสดิการ อาหาร สุขาภิบาล และความเป็นอยู่ ให้มีความสะดวก
- (๓) การรักษาพยาบาล และการควบคุมป้องกันโรคให้เป็นไปอย่างทั่วถึง
- (๔) การมีกิจกรรมฟื้นฟูสุขภาพจิตร่วมกันเพื่อทำให้มีสุขภาพจิตที่ดี
- (๕) การรวมกลุ่มเป็นแหล่งเดียวกันเพื่อติดต่อขอรับการสนับสนุนจากภายนอก

ข้อพิจารณาในการเลือกสถานที่ตั้งของศูนย์พักพิงชั่วคราว มีปัจจัยในการพิจารณา ดังนี้
ตารางที่ ๔-๓ : ข้อพิจารณาในการเลือกสถานที่ตั้งของศูนย์พักพิงชั่วคราว

ประเด็น	ข้อพิจารณาสำหรับ ท่าเล ที่ตั้ง
ความปลอดภัย	- ปลอดภัยจากภัยคุกคามในขณะนั้น ไม่ว่าจะเป็นความรุนแรงหรือภัยทางธรรมชาติ - ปลอดภัยจากความเสี่ยงที่อาจเกิดขึ้นต่อผู้อาศัยในศูนย์อพยพชั่วคราว
การเข้าถึง	- ง่ายต่อการเข้าถึงเพื่อให้ความช่วยเหลือในช่วงวิกฤต - คำนึงถึงฤดูกาลและผลกระทบ (เช่น รถอาจจะเข้าไปไม่ได้ในหน้าฝน)
สิ่งแวดล้อม	- พิจารณาถึงภัยจากการปนเปื้อนสารพิษทั้งจากภายในและนอกพื้นที่
สาธารณูปโภค	- ความเป็นไปได้ในการใช้โครงสร้างพื้นฐานของภาครัฐที่มีอยู่เดิม ทั้งการประปา สุขาภิบาล และการจัดการขยะ - ระบบไฟฟ้าเป็นสิ่งสำคัญที่สุด เนื่องจากระบบน้ำและสุขาภิบาล ยังสามารถหาทางเลือกอื่นที่ไม่พึ่งพาโครงสร้างพื้นฐานของเมืองได้
ปัจจัยดึงดูด	- ในบริบทของเมือง อาจเกิดปัจจัยดึงดูดให้มีการย้ายเข้าศูนย์พักพิงชั่วคราวโดยไม่จำเป็น
อาชีพ	- การเข้าถึงตลาดในท้องถิ่น - การเข้าถึงที่ทำงาน - ทางเลือกและการเข้าถึงระบบขนส่ง
ประเด็น	ข้อพิจารณาสำหรับ ท่าเล ที่ตั้ง
สวัสดิการขั้นพื้นฐาน	- ต้องมีการบริการด้านการศึกษาและสุขอนามัย - มีการสำรวจ และวัดผลศักยภาพระบบสวัสดิการทั่วไปในพื้นที่
เอกลักษณ์ทางวัฒนธรรม	- ผู้อาศัยในศูนย์อพยพชั่วคราวมีสิทธิที่จะยึดถือประเพณีและวัฒนธรรมทางสังคมและศาสนาในศูนย์พักพิงชั่วคราว - ตรวจสอบทัศนคติขององค์กรปกครองท้องถิ่นและชุมชนโดยรอบ ต่อกลุ่มผู้อาศัยในศูนย์พักพิงชั่วคราว

ให้ สำนักงานปลัด องค์การบริหารส่วนตำบลบ้านหินโงม เป็นหน่วยรับผิดชอบหลักในการบริหารศูนย์พักพิงชั่วคราว และประสานงานที่เกี่ยวข้องในการสนับสนุนยานพาหนะ เครื่องมืออุปกรณ์ ระบบสื่อสาร ระบบสาธารณูปโภค รวมทั้งประสานงานกับกองอำนาจการป้องกันและบรรเทาสาธารณภัยอำเภอและจังหวัดเพื่อประสานการปฏิบัติในการจัดการศูนย์พักพิงชั่วคราว



แผนภาพที่ ๔-๔: โครงสร้างศูนย์พักพิงชั่วคราว องค์การบริหารส่วนตำบลบ้านหินโงม
หมายเหตุ : สามารถปรับได้ตามความเหมาะสม

๔.๑๑ การยกเลิกสถานการณ์สาธารณภัย

(๑) ให้ติดตามความเคลื่อนไหวของสถานการณ์สาธารณภัยอย่างใกล้ชิดและต่อเนื่อง พร้อมทั้งตรวจสอบข้อมูลจากทุกแหล่งจนแน่ใจ และมีการยืนยันความชัดเจนว่าสถานการณ์คลี่คลายกลับสู่ภาวะปกติแล้ว ให้ผู้อำนวยการท้องถิ่นรายงานข้อมูลให้ผู้อำนวยการอำเภอทราบ เพื่อประกาศยุติสถานการณ์ สาธารณภัยในพื้นที่

(๒) เมื่อได้รับการยืนยันอย่างชัดเจนจากผู้อำนวยการท้องถิ่น ผู้อำนวยการอำเภอ ตามลำดับ หรือผู้ที่ได้รับมอบหมายให้ประกาศยุติสถานการณ์ว่าสาธารณภัยได้สิ้นสุดลงแล้ว ให้แจ้งข้อมูลดังกล่าวให้ผู้อพยพทราบเพื่อเตรียมพร้อมในการอพยพกลับสู่ที่ตั้งต่อไป

(๓) เมื่อยกเลิกหรือปิดศูนย์ปฏิบัติการฉุกเฉินของ องค์การบริหารส่วนตำบลบ้านหินโงม ให้ส่งมอบภารกิจที่ต้องดำเนินการต่อให้หน่วยงานที่รับผิดชอบตามภารกิจของหน่วยงานนั้นต่อไป เพื่อความต่อเนื่องในการปฏิบัติงาน

๔.๑๒ การอพยพกลับ

เมื่อประชาชนได้รับแจ้งข่าวการยกเลิกสถานการณ์สาธารณภัยอย่างชัดเจน ให้ผู้นำชุมชนหรือผู้นำกลุ่มอพยพรีบแจ้งผู้อพยพเพื่อเตรียมความพร้อมสำหรับการอพยพกลับและรอรับการแจ้งจุดอพยพกลับ โดยการจัดระเบียบและลำดับก่อนหลังของการอพยพกลับอย่างเป็นระบบไปสู่พื้นที่อยู่อาศัยเดิมพร้อมทั้งประสานงานกับเจ้าหน้าที่ที่รับผิดชอบควบคุมดูแลการอพยพกลับ

๔.๑๓ การอพยพส่วนราชการ และองค์กรปกครองส่วนท้องถิ่น

ให้ศูนย์ปฏิบัติการฉุกเฉิน องค์การบริหารส่วนตำบลบ้านหินโงม แบ่งประเภทของส่วนราชการและองค์กรปกครองส่วนท้องถิ่นที่จะอพยพมาอยู่ในพื้นที่ปลอดภัยตามลำดับและความจำเป็นเร่งด่วน พร้อมทั้งกำหนดพื้นที่รองรับการอพยพส่วนราชการ ครอบครัวยุทธศาสตร์ และองค์กรปกครองส่วนท้องถิ่นไว้ล่วงหน้า โดยการดำเนินการอพยพให้เป็นไปตามแผนอพยพส่วนราชการ เพื่อให้สามารถบริการประชาชนได้ตามปกติ

๔.๑๔ การร้องขอรับการสนับสนุนจากองค์กรปกครองส่วนท้องถิ่นข้างเคียง

ตามพระราชบัญญัติป้องกันและบรรเทาสาธารณภัยแห่งชาติ พ.ศ. ๒๕๕๐ มีมาตราที่เกี่ยวข้องกับการขอรับการสนับสนุนจากองค์กรปกครองส่วนท้องถิ่นอื่น ดังนี้

มาตรา ๒๑ เมื่อเกิดหรือคาดว่าจะเกิดสาธารณภัยขึ้นในเขตขององค์กรปกครองส่วนท้องถิ่นแห่งพื้นที่ใด ให้ผู้อำนวยการท้องถิ่นขององค์กรปกครองส่วนท้องถิ่นแห่งพื้นที่นั้นมีหน้าที่ เข้าดำเนินการป้องกันและบรรเทาสาธารณภัยโดยเร็ว และแจ้งให้ผู้อำนวยการอำเภอที่รับผิดชอบในเขตพื้นที่นั้นและผู้อำนวยการจังหวัดทราบทันที ในการปฏิบัติหน้าที่ตามวรรคหนึ่ง ให้ผู้อำนวยการท้องถิ่นมีอำนาจหน้าที่ ดังต่อไปนี้

(๔) ขอความช่วยเหลือจากองค์กรปกครองส่วนท้องถิ่นอื่นในการป้องกันและบรรเทาสาธารณภัย

มาตรา ๒๓ ระบุว่า เมื่อเกิดสาธารณภัยขึ้นในเขตพื้นที่องค์กรปกครองส่วนท้องถิ่นแห่งพื้นที่ใดให้เป็นหน้าที่ของผู้อำนวยการท้องถิ่นซึ่งมีพื้นที่ติดต่อกับหรือใกล้เคียงกับองค์กรปกครองส่วนท้องถิ่นแห่งพื้นที่นั้นที่จะสนับสนุนการป้องกันและบรรเทาสาธารณภัยที่เกิดขึ้น

๔.๑๕ การยกระดับการจัดการสาธารณภัยจากระดับ ๑ เป็นระดับ ๒

หากสถานการณ์สาธารณภัยในพื้นที่มีความรุนแรงและลุกลามต่อเนื่องยากต่อการรับมือให้ผู้อำนวยการท้องถิ่นแจ้งกองอำนวยการป้องกันและบรรเทาสาธารณภัยอำเภอ (กอปภ.อ.) และ กองอำนวยการป้องกันและบรรเทาสาธารณภัยจังหวัด (กอปภ.จ.) เพื่อร้องขอให้ยกระดับการจัดการสาธารณภัยเป็นระดับ ๒ โดยใช้เกณฑ์หรือเงื่อนไขดังต่อไปนี้ประกอบการพิจารณา

๔.๑๕.๑ พื้นที่ที่ได้รับผลกระทบและความเสียหาย

๔.๑๕.๒ จำนวนผู้ที่ได้รับบาดเจ็บและเสียชีวิต หรือผู้ที่ได้รับผลกระทบ

๔.๑๕.๓ สถานการณ์ของภัยมีความรุนแรง หรืออาจมีสถานการณ์แทรกซ้อน มีการขยายตัวของภัยออกไป

๔.๑๕.๔ ขีดความสามารถในการปฏิบัติงาน เช่นกำลังคน เครื่องมืออุปกรณ์ยานพาหนะ และอุปกรณ์พิเศษต่างๆ

๔.๑๕.๕ คุณยพินิจการประเมินศักยภาพในการจัดการสาธารณภัยของผู้อำนวยการท้องถิ่น

ทั้งนี้ ให้ใช้เกณฑ์เงื่อนไขทางด้านพื้นที่/ประชากร/ความซับซ้อน/ศักยภาพด้านทรัพยากร และวิจารณ์ญาณหรือคุณยพินิจของผู้อำนวยการอย่างใดอย่างหนึ่ง หรือหลายอย่างประกอบกันเป็นเกณฑ์ในการยกระดับการจัดการสาธารณภัยจากระดับ ๑ เป็นระดับ ๒